

Rhaglen Gyflawn



Tuag at Ragoriaeth
Towards Excellence



CYNGOR SIR
YNYS MÔN
ISLE OF ANGLESEY
COUNTY COUNCIL



CONWY
CYNGOR SWAIDESTREF SIROL
COUNTY BOROUGH COUNCIL



CYNGOR
Sir Ddinbych
Denbighshire
COUNTY COUNCIL



CYNGOR
Sir y Fflint
Flintshire
COUNTY COUNCIL



wrexham
COUNTY BOROUGH COUNCIL
CYNGOR SWAIDESTREF SIROL
wrecsam

Cyfarfod

CYD-BWYLLGOR GWE

Dyddiad ac Amser

1.30 y.h., DYDD MERCHER, 27AIN IONAWR, 2016

Lleoliad

Swyddfeydd GwE, Bryn Eirias, Ffordd Abergele, Bae Colwyn, LL29 8BF

**** Nodwch y lleoliad ogydd ****

Pwynt Cyswllt

Bethan Adams

01286 679020

BethanAdams@gwynedd.gov.uk

(Dosbarthwyd: 21/1/16)

CYD-BWYLLGOR GWE

Aelodau a phleidlais

Y Cynghorwyr

Cynghorydd Kenneth P. Hughes	Cyngor Sir Ynys Môn
Cynghorydd Gareth Thomas	Cyngor Gwynedd
Cynghorydd Wyn Ellis Jones	Cyngor Bwrdeistref Conwy
Cynghorydd Eryl Williams	Cyngor Sir Ddinbych
Cynghorydd Chris Bithell	Cyngor Sir y Fflint
Cynghorydd Michael Williams	Cyngor Bwrdeistref Sirol Wrecsam

Aelodau cyfetholedig heb Bleidlais

Rita Price	Esgobaeth Wrecsam
Diane Chisholm	Cynrychiolydd Ysgolion Cynradd
Eithne Hughes	Cynrychiolydd Ysgolion Uwchradd
Jonathan Morgan	Cynrychiolydd Ysgolion Arbennig
Alison Fisher	Cynrychiolydd Llywodraethwr

Swyddogion Heb Bleidlais

Delyth Molyneux	Cyngor Sir Ynys Môn
Arwyn Thomas	Cyngor Gwynedd
Richard E. Owen	Cyngor Bwrdeistref Conwy
Karen Evans	Cyngor Sir Ddinbych
Ian Budd	Cyngor Sir y Fflint
John Davies	Cyngor Bwrdeistref Sirol Wrecsam

Swyddogion yn bresennol

Iwan G. Evans	Awdurdod Lletyol
Dafydd L. Edwards	Awdurdod Lletyol
Geraint Rees	Llywodraeth Cymru
Huw Foster Evans	Rheolwr Gyfarwyddwr GwE
Susan Owen Jones	Rheolwr Busnes a Chyllid GwE
Mohammed Mehmet	Cyngor Sir Ddinbych

R H A G L E N

1. YMDDIHEURIADAU

Derbyn unrhyw ymddiheuriadau am absenoldeb.

2. DATGAN BUDDIANT PERSONOL

Derbyn unrhyw ddatganiad o fuddiant personol.

3. MATERION BRYS

Nodi unrhyw eitemau sy'n fater brys ym marn y Cadeirydd fel y gellir eu hystyried.

4. COFNODION Y CYFARFOD BLAENOROL 1 - 4

(copi'n amgaaedig)

5. SAFONI A CHYMEDROLI CLWSTWR CA2 A 3 5 - 8

(copi'n amgaaedig)

6. YMCHWILIO I'R DREFN GOSOD TARGEDAU, TRACIO CYNNYDD AC YMYRRAETH 9 - 18

(copi'n amgaaedig)

7. CYFNOD ALLWEDDOL 4 LEFEL 2+ - CYNNYDD TUAG AT DARGEDAU 2016 19 - 26

(copi'n amgaaedig)

8. RHAGLEN DATBLYGU ARWEINYDDIAETH

(adroddiad ar lafar)

9. RHWYDWAITH CYFRWNG CYMRAEG AC ADEILADU CYNHWYSEDD 27 - 33

(copi'n amgaaedig)

10. CYNLLUN BUSNES 2015-18: ADRODDIAD MONITRO 34 - 41

(copi'n amgaaedig)

11. TREFNIADAU AROLYGIADAU CONSORTIWM RHANBARTHOL ESTYN (EBRILL 2016) 42 - 44

(copi'n amgaaedig)

CYD-BWYLLGOR GwE 12.11.15

Yn bresennol: Y Cyng. Eryl Williams (Cadeirydd)
Y Cyng. Michael Williams (Is-gadeirydd)

Y Cyngorwyr: Chris Bithell, Kenneth P. Hughes, Wyn Ellis Jones a Gareth Thomas.

Aelodau Cyfetholedig heb bleidlais: Diane Chisholm (Cynrychiolydd Ysgolion Cynradd), Annwen Morgan (Cynrychiolydd Ysgolion Uwchradd) a Jonathan Morgan (Cynrychiolydd Ysgolion Arbennig).

Swyddogion Heb bleidlais: Ian Budd (Cyfarwyddwr Arweiniol - Cadeirydd y Bwrdd Rheoli (Cyngor Sir y Fflint)), John Davies (Cyngor Bwrdeistref Sirol Wrecsam), Karen Evans (Cyngor Sir Dinbych), Delyth Molyneux (Cyngor Ynys Môn) ac Arwyn Thomas (Cyngor Gwynedd).

Hefyd yn Bresennol: Huw Foster Evans (Rheolwr Gyfarwyddwr GwE), Susan Owen Jones (Rheolwr Busnes a Chyllid GwE), Alwyn Jones (Cyfarwyddwr Cynorthwyol (Safonau) GwE), Geraint Rees a Claire Rundle (Cynrychiolwyr Llywodraeth Cymru), Iwan Evans (Rheolwr Gwasanaeth Cyfreithiol yr Awdurdod Lletyol – Cyngor Gwynedd) a Bethan Adams (Swyddog Cefnogi Aelodau'r Awdurdod Lletyol - Cyngor Gwynedd)

Ymddiheuriadau: Dafydd Edwards (Pennaeth Cyllid yr Awdurdod Lletyol – Cyngor Gwynedd), Alison Fisher (Cynrychiolydd Llywodraethwyr), Rhys Howard Hughes (Cyfarwyddwr Cynorthwyol (Cefnogaeth a Broceru) GwE), a R. Ellis Owen (Cyngor Bwrdeistrefol Sirol Conwy).

1. DATGAN BUDDIANT PERSONOL

Ni dderbyniwyd datganiad o fuddiant personol gan unrhyw aelod oedd yn bresennol.

2. COFNODION

Llofnododd y Cadeirydd gofnodion o'r pwyllgor hwn a gynhaliwyd ar 23 Medi 2015, fel rhai cywir.

3. ADRODDIAD BLYNYDDOL GwE 2014-15

Cyflwynodd Rheolwr Gyfarwyddwr GwE adroddiad blynyddol GwE a oedd yn manylu ar y cynnydd a wnaed yn erbyn y deilliannau â blaenoriaethau yn ystod 2014-15.

Nododd aelod ei bryder yng nghyswllt y deilliannau ym mlwyddyn 2014-15, gan dynnu sylw yn benodol at ganlyniadau CA4.

Nododd Ian Budd (Cyfarwyddwr Arweiniol - Cadeirydd y Bwrdd Rheoli (Cyngor Sir y Fflint)) bod y sefyllfa wedi ei ddadansoddi yn fanwl a chyflwynir adroddiad pellach i gyfarfod y Bwrdd Rheoli ym mis Ionawr.

Nododd Rheolwr Gyfarwyddwr GwE bod trefniadau asesiadau athrawon wedi eu cryfhau trwy brosesau gwirio cenedlaethol er mwyn adlewyrchu gwir gyflawniad disgybl.

PENDERFYNWYD derbyn a nodi'r adroddiad.

4. ADRODDIAD AR DDEILLIANNAU DISGYBLION 2015

Cyflwynodd Rheolwr Gyfarwyddwr GwE adroddiad a oedd yn crynhoi'r sefyllfa o ran dangosyddion yng nghyswllt deilliannau disgyblion yn 2015. Tywysodd yr aelodau drwy'r adroddiad fesul cyfnod allweddol.

Yn ystod y drafodaeth ddilynol, amlygwyd y prif bwyntiau canlynol:

- Bod gwahanol dargedau o ran canlyniadau yn yr awdurdodau unigol. Mewn ymateb nododd Rheolwr Gyfarwyddwr GwE, ei fod yn fater a oedd yn effeithio Cymru gyfan. Nododd bod gwaith ar y gweill i wella cysondeb dros awdurdodau lleol ac yr herir ysgolion unigol ar eu targedau ar lefel disgybl;
- Ni ddylid gosod targed ar gyfer disgybl os nad yw'n gyraeddadwy;
- Bod deilliannau CA2 wedi gwella yng Ngwynedd ac Ynys Môn a dylid annog cydweithio er lledaenu arfer da;
- Bod cwmp o ran canlyniadau disgyblion wrth gymharu asesiadau athrawon yn CA3 a gwir ganlyniadau CA4. Mewn ymateb nododd Rheolwr Gyfarwyddwr GwE bod prosesau mewn lle i roi cymorth i athrawon o ran cynhyrchu asesiadau ystyrion;
- Bod y broses cymedroli asesiadau athrawon ac ymweld ag ysgolion unigol yn gwneud gwahaniaeth ond yn cwestiynu'r capasiti i edrych ar bob ysgol a bob pwnc yn unigol. Mewn ymateb nododd Rheolwr Gyfarwyddwr GwE y cynhelir ymweliadau ag ysgolion i fesur cynnydd yn erbyn y targedau a gweithredir tu mewn i'r adnoddau. Ychwanegodd yr edrychir ar efallai amrywio defnydd grantiau megis y Grant Gwella Addysg i'r perwyl hyn;
- Yr angen i sicrhau bod athrawon cymwysedig yn dysgu mathemateg ac edrych ar y diffyg o ran mathemategwyr. Mewn ymateb nododd John Davies (Cyngor Bwrdeistref Sirol Wrecsam), bod GwE yn hysbysebu am unigolion efo arbenigedd mewn Mathemateg ynghyd â Saesneg i ymateb i'r galw;
- Y byddai'n ddiddorol gweld canlyniadau'r TGAU newydd mewn Mathemateg a Saesneg. Nodwyd yr angen i ail-hyfforddi athrawon ac i ddenu unigolion sydd yn arbenigo yn y pynciau i ddysgu. Mewn ymateb, nododd Geraint Rees (Llywodraeth Cymru) bod yr Athro John Furlong yn edrych ar raglen hyfforddi athrawon ar ran Llywodraeth Cymru. Ychwanegodd bod pryder gwirioneddol yn genedlaethol o ran cadw unigolion yn y maes dysgu;
- Y byddai'n fuddiol dod i farn ar ganlyniadau CA5. Mewn ymateb nododd Cyfarwyddwr Cynorthwyol (Safonau) GwE ei fod yn anodd cymharu canlyniadau gan fod nifer isel o ddisgyblion yn cymryd pynciau yn y cyfnod allweddol yma yn y Chweched Dosbarth, ond fe ymwelir ag ysgolion i herio pan fo problem efo pwnc penodol;
- Holwyd os byddai'n bosib gosod y deilliannau o ran disgyblion PYD er mwyn meincnodi sut y cymharir efo disgyblion dros Gymru;
- Y byddai'n ddiddorol gweld proffil CA4 yng nghanlyniadau arolygiadau ESTYN. Nododd Cyfarwyddwr Cynorthwyol (Safonau) GwE pan dderbynnir canlyniadau'r arolygiadau fe ystyrir argymhellion ysgolion unigol ar draws y Rhanbarth.

PENDERFYNWYD derbyn a nodi'r adroddiad.

5. ARGYMHELLION ESTYN 2015 – ADRODDIAD DIWEDDARIAD AR GYNNYDD (MEHEFIN – HYDREF 2015)

Cyflwynodd Rheolwr Gyfarwyddwr GwE adroddiad a oedd yn rhoi diweddariad ar gynnydd yn erbyn argymhellion Estyn (Mehefin 2015). Nododd y derbyniwyd sylwadau defnyddiol gan Arwyn Thomas (Cyngor Gwynedd) ar y cynnwys ers cyhoeddi'r adroddiad. Ychwanegodd y byddai'r Cydbwyllgor yn derbyn diweddariad cyson o'r cynnydd.

PENDERFYNWYD derbyn a nodi'r adroddiad.

6. CYNLLUN BUSNES 2015-18

Cyflwynodd Rheolwr Gyfarwyddwr GwE y Cynllun Busnes a oedd yn nodi gweledigaeth, nodau a blaenoriaethau gweithredu GwE ar gyfer y tair blynedd nesaf. Tynnwyd sylw bod ffrydiau gwaith manwl ar waith ar gyfer pob blaenoriaeth yn 2015/16 ac atodir y manylion i'r Cynllun Busnes.

Mewn ymateb i sylw parthed anghysondeb Ymgynghorwyr Her, nododd Cyfarwyddwr Cynorthwyol (Safonau) GwE y cryfheir systemau i sicrhau bod Ymgynghorwyr Her efo'r sgiliau angenrheidiol.

Mewn ymateb i sylw parthed recriwtio Penaethiaid Ysgolion i swyddi Ymgynghorwyr Her, nododd Cyfarwyddwr Cynorthwyol (Safonau) GwE mai Penaethiaid a oedd newydd ymddeol oedd rhai ohonynt tra bo eraill yn Benaethiaid mewn ysgol ac yn rhoi cymorth i ysgol arall.

Gwnaed nifer o sylwadau yng nghyswllt diffyg Penaethiaid a'r angen i ddatblygu arweinwyr y dyfodol. Mewn ymateb nododd Rheolwr Gyfarwyddwr GwE bod y rhaglenni datblygu wedi eu hanelu yn bennaf at arweinwyr canol a Phenaethiaid a gobeithir bydd pecyn cenedlaethol ar gael.

Nododd Geraint Rees (Llywodraeth Cymru) bod y 4 consortiwm yn edrych ar waith ei gilydd a gobeithir y byddai rhaglenni datblygu mewn lle erbyn yr Haf ar gyfer yr holl haenau o athro/athrawes i Bennaeth. Ychwanegodd bod ymateb Penaethiaid yn y rhanbarth i'r rhaglenni datblygu yn gadarnhaol.

PENDERFYNWYD cymeradwyo Cynllun Busnes 2015-18.

7. TREFNIADAU CRAFFU

Cyflwynodd Ian Budd (Cyfarwyddwr Arweiniol - Cadeirydd y Bwrdd Rheoli (Cyngor Sir y Fflint)) adroddiad yn manylu ar drefniadau craffu arfaethedig er mwyn ymateb i argymhelliad Swyddfa Archwilio Cymru. Nodwyd y cydweithir â phwyllgorau craffu perthnasol yr awdurdodau lleol i sefydlu rhaglen cydgysylltiedig gyda bwriad i bob awdurdod lleol edrych ar un elfen o'r rhaglen gorfforaethol a'r cynllun busnes gan rannu'r dysgu ar draws pob awdurdod.

PENDERFYNWYD bod Bwrdd Rheoli GwE ac Uwch Dîm Arwain GwE yn gweithio gyda phwyllgorau craffu awdurdod lleol perthnasol i weithredu rhaglen waith gydgysylltiedig mewn perthynas â gwella ysgolion.

8. RHWYDWEITHIAU RHANBARTHOL

Cyflwynodd Ian Budd (Cyfarwyddwr Arweiniol - Cadeirydd y Bwrdd Rheoli (Cyngor Sir y Fflint)) adroddiad ar y Rhwydweithiau Rhanbarthol a manylodd ar y broses adrodd arfaethedig a gynigir sef:

- Pob rhwydwaith yn adrodd i Fwrdd Rheoli GwE;
- Cofnodion y cyfarfodydd i'w rhannu â Bwrdd Rheoli GwE;
- Cyd-bwyllgor i dderbyn adroddiad cynnydd gan un o'r rhwydweithiau yn y cyfarfod tymhorol.

Nododd aelod bod cydweithio da rhwng yr awdurdodau lleol o ran noddwyr.

PENDERFYNWYD:

(i) Derbyn a nodi'r adroddiad;

(ii) Cymeradwyo'r broses adrodd arfaethedig.

9. STRWYTHUR STAFFIO GwE – GWNEUD PENDERFYNIADAU

Cyflwynodd Rheolwr Gyfarwyddwr GwE adroddiad yng nghyswllt newid y drefn o gymeradwyo newidiadau i'r strwythur staffio. Nodwyd yn bresennol bod rhaid cyflwyno unrhyw swyddi newydd i'r Cydbwyllgor er cymeradwyaeth yn unol ag Atodlen 2 y Cytundeb Rhyng-Awdurdod presennol (18/02/13). Nodwyd gan mai ond unwaith y tymor y cynhelir cyfarfodydd o'r Cydbwyllgor y gall y drefn achosi oedi yn y broses benodi.

Adroddwyd yr argymhellir i'r Cydbwyllgor dirprwyo'r cyfrifoldeb o wneud newidiadau i strwythur GwE i Reolwr Gyfarwyddwr GwE (yn unol â phrosesau'r ALI lletyol). Nodwyd y bwriedir adrodd ar y strwythur yng Nghynllun Busnes ac Adroddiad Blynyddol GwE.

PENDERFYNWYD:

- (i) Derbyn a nodi'r adroddiad;**
- (ii) Dirprwyo'r cyfrifoldeb o wneud newidiadau i strwythur GwE i Reolwr Gyfarwyddwr GwE (yn unol â phrosesau'r ALI lletyol, ac sydd wedi'u cynnwys fel atodiad 1).**

Dechreuodd y cyfarfod am 9.40 a.m. a daeth i ben am 11.10 a.m.

CADEIRYDD



ADRODDIAD I'R CYD-BWYLLGOR

Dydd Mercher, Ionawr 27ain

Adroddiad gan: Dafydd Rhys, Ymgynghorydd Her GwE

Pwnc: Safoni a Chymedroli Clwstwr CA2 a 3

1.0 Pwrpas yr Adroddiad

1.1 I hysbysu'r cyd-bwyllgor am drefniadau safoni a chymedroli rhanbarthol a chenedlaethol ar gyfer dilysu asesiadau athrawon diwedd cyfnod allweddol 2 a 3

2.0 Cefndir

2.1 Yn dilyn argymhelliad gan Estyn yn ei adroddiad blynyddol i Lywodraeth Cymru cynhaliwyd ymgynghoriad ar safoni a chymedroli asesiadau diwedd cyfnod allweddol 2 a 3 rhwng Rhagfyr 2014 a Mawrth 2015. Ymysg yr argymhellion datblygu rôl y consortia i oruchwylio'r broses o'r flwyddyn academiaidd 2015-16 ymlaen gan sicrhau dibynadwyedd a gwella hyder mewn asesiad athrawon, a gwirio allanol cenedlaethol o'r broses o 2014-15 ymlaen.

3.0 Materion i'w hystyried

3.1 Yn ogystal a chyfrifoldeb am y broses ar lefel rhanbarthol, mae GwE a'r consortia eraill yn gyfrifol am y rhaglen gwirio allanol cenedlaethol.

4.0 Argymhellion

4.1 Gofynnir i'r Cyd-bwyllgor nodi cynnwys yr adroddiad

5.0 Goblygiadau ariannol

5.1 Nid oes goblygiadau ariannol yn codi o'r adroddiad hwn

6.0 Effaith o ran cydraddoldeb

6.1 Nid oes unrhyw oblygiadau gydraddoldeb newydd yn codi o'r adroddiad hwn.

7.0 Goblygiadau Personél

7.1 Nid oes unrhyw oblygiadau personél newydd yn codi o'r adroddiad hwn.

8.0 Ymgynghori a wnaed

8.1 Ymgynghorwyd â Bwrdd Rheoli GwE yn ystod datblygu'r ddogfen.

9.0 Atodiadau

Diweddariad ar Safoni a Chymedroli – diwedd CA2/3
<http://www.legislation.gov.uk/wsi/2015/1309/article/1/made>

BARN Y SWYDDOGION STATUDOL

Swyddog Monitro: Dim sylwadau i'w hychwanegu o safbwynt priodoldeb

Swyddog Cyllid Statudol: Cyflwynir sylwadau ar lafar, fel bo'r angen, yng nghyfarfod y Cydbwyllgor

Diweddariad ar Safoni a Chymedroli – diwedd CA2/3

Yn dilyn argymhelliad gan Estyn yn ei adroddiad blynyddol i Lywodraeth Cymru, cynhaliwyd ymgynghoriad ar safoni a chymedroli asesiadau diwedd cyfnod allweddol 2 a 3 rhwng Rhagfyr 2014 a Mawrth 2015. Ymysg yr argymhellion oedd datblygu trefn i sicrhau bod cysondeb rhwng clystyrau ar draws y rhanbarthau gyda rôl i'r consortia oruchwylio'r broses o'r flwyddyn academaidd 2015-16 ymlaen gan sicrhau dibynadwyedd a gwella hyder mewn asesiad athrawon.

Yn nhymor y Gwanwyn 2015, cyd-weithiodd Ymgynghorwyr Her GwE, Partneriaid Cynorthwyol ac ymarferwyr ysgolion cynradd ac uwchradd i lunio proffiliau enghreifftiol ar gyfer Cymraeg iaith gyntaf, Saesneg, Mathemateg a Gwyddoniaeth. Dosbarthwyd y rhain i bob clwstwr ar hyd a lled y rhanbarth.

Gwahoddwyd un aelod o adrannau pynciau craidd yr ysgolion uwchradd ac un cynrychiolydd o ysgolion cynradd y clwstwr i sesiynau hyfforddiant rhanbarthol ym mis Mawrth. Roedd 98% o glystyrau wedi eu cynrychioli ym mhob sesiwn. Roedd cynrychiolydd o 57% o ysgolion uwchradd y rhanbarth wedi mynychu bob sesiwn hyfforddiant gyda 98% o ysgolion uwchradd wedi eu cynrychioli mewn o leiaf un sesiwn. Roedd cynrychiolaeth o 24% o'r clystyrau wedi arwain sesiynau fel rhan yn yr hyfforddiant.

Mewn ymateb i ymgynghoriad Llywodraeth Cymru sefydlwyd Rhaglen Ddilysu Allanol i Ddiogelu Asesiadau Athrawon o 2014-15. Rhaglen tair blynedd yw hon yn y lle cyntaf gyda'r pedwar consortia yn gyfrifol amdano. Cafodd asesiadau athrawon diwedd CA2/3 mewn mathemateg a gwyddoniaeth eu gwirio mewn sampl o 10% o ysgolion Cymru. Golyga hyn fod asesiadau 9 ysgol uwchradd a 44 ysgol gynradd wedi eu gwirio yn rhanbarth GwE. Yn ogystal â hyn, roedd Ymgynghorwyr Her GwE wedi mynychu 30 cyfarfod cymedroli clwstwr ar draws y rhanbarth er mwyn adnabod arfer dda, cynnig cefnogaeth a rhoi adborth ar y broses ar gyfer eleni.

Daeth Offeryn Statudol Cymru ynghylch cymedroli - *Trefniadau Asesu ar gyfer yr Ail Gyfnod Allweddol a'r Trydydd Cyfnod Allweddol* i rym ar Fedi 1af, 2015. Bellach mae'n statudol i bob Pennaeth sicrhau cynrychiolaeth o'r ysgol mewn o leiaf un cyfarfod cymedroli clwstwr yn nhymor y gwanwyn neu'r haf.

Ym Medi 2015 cytunwyd ar adroddiad i Lywodraeth Cymru ar ddarganfyddiadau'r gwirio allanol gan gynrychiolwyr o'r 4 rhanbarth. Prif ganfyddiadau'r gwirio allanol yn GwE oedd bod cytundeb gyda'r rhan fwyaf o ddyfarniadau lefel 4 a llawer o ddyfarniadau lefel 5 mewn mathemateg a gwyddoniaeth yn y cynradd. Yn yr ysgolion uwchradd, roedd cytundeb gyda phob un dyfarniad lefel 5 a gyda'r rhan fwyaf o ddyfarniadau lefel 6 mewn gwyddoniaeth. Mewn mathemateg, roedd cytundeb gyda mwyafrif o ddyfarniadau lefel 5 a gyda llawer o ddyfarniadau lefel 6.

Ar ddiwedd Medi, lluniwyd proffiliau a phortffolios safonedig cenedlaethol lefel 4, 5 a 6 yn y pedwar pwnc craidd gan gynrychiolwyr o'r 4 rhanbarth - yn ymgynghorwyr her ac aelodau o dimau ymgynghorol Gymraeg awdurdodau lleol. Gobeithir bydd y ddogfennaeth yma ar gael erbyn diwedd Ionawr. Yn ogystal â hyn, cytunodd y pedwar rhanbarth ar ganllawiau cenedlaethol cyffredinol ar y broses cymedroli ynghyd a chanllawiau pwnc penodedig sydd eisoes wedi eu rhannu gyda'r clystyrau o fewn GwE. Un newid pwysig yw bod y ffocws ar gasgliad cyflawn o waith disgybl, llyfr y disgybl mewn gwirionedd, yn hytrach na sampl o'r gwaith.

Yn Nhachwedd, cynhaliwyd sesiynau gwybodaeth ar draws y rhanbarth ar gyfer arweinwyr asesu CA2 a CA3 o bob clwstwr. Cafwyd cynrychiolaeth o 94% o glystyrau. Drwy ofyn am un 'arweinydd asesu' yn hytrach na chynrychiolwyr pynciol eleni, cafwyd presenoldeb mwy o aelodau'r Uwch Dim Rheoli o'r ysgolion cynradd ac yn fwy arwyddocaol o'r uwchradd hefyd.

Eleni, bydd disgwyl i bob clwstwr gyflwyno dyddiadau eu cyfarfodydd cymedroli clwstwr i GwE ac i'r Rhaglen Ddilysu erbyn Ionawr 29, 2016. Bydd Ymgynghorwyr Her yn mynychu un cyfarfod cymedroli ym mhob clwstwr ac yn adrodd yn ôl i'r clwstwr, i GwE ac i'r Awdurdodau Lleol. Fel rhan o'r rhaglen gwirio allanol, bydd sampl o 20% o gyfarfodydd cymedroli clwstwr yn cael eu gwirio gydag adroddiad yn ffocysu ar y broses, cyfranogiad ysgolion, presenoldeb aelodau o'r Uwch Dim Rheoli ac ansawdd y cyfarfod.

Ym Mehefin 2015, bydd sampl o 10% o ysgolion yn derbyn ymweliad gan wiriwr allanol gyda ffocws ar y Gymraeg iaith gyntaf/ail iaith neu Saesneg eleni. Bydd canfyddiadau'r ymweliadau hyn yn ogystal â'r arsylwadau o'r cyfarfodydd clwstwr yn llunio adroddiad cenedlaethol ar gyfer Llywodraeth Cymru.

Effaith hyd yma:

Er ei fod yn ddyddiau cynnar, mae'n deg dweud fod ymwybyddiaeth ysgolion a chlystyrau o'r angen i gymedroli'n effeithiol wedi cynyddu. Yn dilyn llunio proffiliau enghreifftiol, cynnal sesiynau hyfforddiant a'r broses o wirio allanol, roedd nifer fawr o glystyrau wedi rhoi llawer o amser i'r broses yn 2014/15 gan ddatblygu proffiliau cynhwysfawr yn y pedwar pwnc craidd. Roedd Ymgynghorwyr Her GwE yn dyst i drafodaethau ac adborth manwl i nifer o ysgolion ar ansawdd a lefel y gwaith y gwelwyd mewn proffiliau.

Mae nifer fawr o glystyrau wedi cryfhau eu trefniadau eleni gan ddatblygu ar eu hymarfer o llynedd, sicrhau mwy o rôl i aelodau'r Uwch Dim Rheoli a mwy o amser ar gyfer y broses. Mae ambell i wedi gofyn am gyfarfodydd penodol gydag Ymgynghorwyr Her GwE er mwyn datblygu a chryfhau eu prosesau. Yn gyffredinol, mae hyfforddiant GwE wedi ffocysu ar ganllawiau ymarferol i 'arweinwyr asesu' y clystyrau ar gynnwys 'proffiliau', cyfarfodydd cymedroli clwstwr effeithiol a chadw cofnodion cryno.

Yn sicr, mae'r cynhwysedd i ddatblygu'r broses yma ar gynydd o ganlyniad i gyhoeddi'r proffiliau enghreifftiol a chynnal sesiynau hyfforddiant ym Mawrth a Thachwedd. Mae'r defnydd o unigolion o'n hysgolion fel gwirwyr allanol wedi ategu at yr arbenigedd sydd yn bodoli mewn rhai o'r clystyrau. Gwyddwn am wirwyr allanol sydd wedi rhannu arfer dda o ranbarthau eraill, gan gynnal sesiynau ar ddisgwyliadau lefel 5 a dulliau effeithiol o gofnodi, yn ôl yn eu clystyrau.

Mae'r canllawiau cenedlaethol a lluniwyd ar y cyd gan y pedwar rhanbarth yn ategu at y gwaith da sydd eisoes wedi digwydd. Mae ysgolion a chlystyrau yn edrych ymlaen at weld y proffiliau a phortffolios cenedlaethol fydd yn rhoi arweiniad clir i ysgolion am ddiwyg ac ansawdd y gwaith sydd yn ddisgwyliedig ar lefelau 4, 5 a 6. Erbyn diwedd 2015/16, bydd presenoldeb Ymgynghorwyr Her neu wiriwr allanol mewn un cyfarfod cymedroli o bob clwstwr yn cryfhau'r broses o fonitro ac atebolrwydd o fewn y rhanbarth.

Erbyn diwedd y flwyddyn hon, credwn y bydd cyfranogiad ac ansawdd cyfarfodydd cymedroli clwstwr wedi cynyddu'n sylweddol a bydd y deialog proffesiynol yn arwain at fwy o ddealltwriaeth a chysondeb yn y disgwyliadau o safbwynt lefelau gwaith disgyblion.



ADRODDIAD AR GYFER Y CYD-BWYLLGOR

27 IONAWR 2015

Adroddiad gan: Rheolwr Gyfarwyddwr GwE / Cyfarwyddwyr Cynorthwyl

Pwnc: Ymchwilio i'r drefn gosod targedau, tracio cynnydd ac ymyrraeth

1.0 Pwrpas yr Adroddiad

1.1 I roi gwybod i aelodau'r Cyd-bwyllgor ynglyn â'r datblygiadau yn y drefn osod targedau, tracio cynnydd ac ymyrraeth.

2.0 Cefndir

2.1 Roedd gwahaniaeth arwyddocaol yng Nghyfnod Allweddol 4 rhwng y targedau/amcangyfrifon terfynol a'r gwir berfformiad yn 2015 mewn nifer o ysgolion y rhanbarth.

3.0 Ystyriaethau

3.1 Mae'r adroddiad yn darparu wybodaeth ar ganfyddiadau'r ymchwil gan gynnwys argymhellion ar gyfer GwE / Awdurdodau Lleol ac Ysgolion.

3.2 Gall yr argymhellion ar gyfer GwE / Awdurdodau Lleol eu grynhai fel a ganlyn:

- Sicrhau fod holl ysgolion y rhanbarth yn glir am bwrpas y targedau a'r amcangyfrifon, a bod cysondeb yn y modd y mae ysgolion yn eu gosod.
 - Sicrhau fod yr ysgolion hynny sydd â gweithdrefnau llai datblygiedig yn derbyn cymorth ac arweiniad.
 - Sefydlu gweithgor o arweinwyr ysgolion ac arbenigwyr technegol er mwyn llunio system generig i dracio'r dangosyddion newydd sydd yn gallu cael ei haddasu ar gyfer anghenion gwahanol ysgolion.
 - Cydnabod y bydd ambell gohort yn perfformio'n is na'r rhai blaenorol oherwydd natur a gallu cynhenid y disgyblion, ac na dylid ystyried hyn o angenrhaidd yn wendid neu gam yn ôl i'r ysgol. Mae hyn yn arbennig o wir gydag ysgolion llai.
 - Rhaedru i swyddogion Llywodaeth Cymru fod problemau recriwtio mewn pynciau allweddol (yn enwedig yn y tymor byr/canolig) yn cael effaith uniongyrchol ar safonau mewn ysgolion.
-

4.0 Argymhellion

Gofynnir i'r Cyd-bwyllgor nodi cynnwys yr adroddiad.

5.0 Goblygiadau ariannol

5.1 Nid oes unrhyw oblygiadau ariannol yn codi o'r adroddiad hwn.

6.0 Effaith o ran cydraddoldeb

6.1 Nid oes unrhyw effaith newydd o ran cydraddoldeb yn codi o'r adroddiad hwn.

7.0 Goblygiadau Personél

7.1 Nid oes unrhyw oblygiadau newydd o ran personél yn codi o'r adroddiad hwn.

8.0 Ymgynghori a wnaed

8.1 Ymgynghorwyd â Bwrdd Rheoli a Bwrdd Ymgynghorol GwE yn ystod datblygu'r ddogfen.

BARN Y SWYDDOGION STATUDOL

Y Swyddog Monitro: Dim sylwadau i'w hychwanegu o safbwynt priodoldeb

Y Swyddog Cyllid Statudol: Cyflwynir sylwadau ar lafar, fel bo angen, yng nghyfarfod y Cydbwyllgor



Tuag at Ragoriaeth
Towards Excellence

Ymchwilio i'r drefn osod targedau, tracio cynnydd ac ymyrraeth

Ymchwil i ddarganfod patrymau yn y modd mae cynrychiolaeth o ysgolion Gogledd Cymru yn:-

- ❖ Gosod targedau ysgol gyfan / pynciol / disgyblion unigol
- ❖ Sicrhau cywirdeb a chysondeb asesiadau interim
- ❖ Tracio a Monitro cynydd disgyblion
- ❖ Trefnu ymyraethau llwyddiannus
- ❖ Sicrhau cefnogaeth ac anogaeth i ddisgyblion PYD

Sut mae ysgolion yn gosod targedau disgyblion unigol?

Y Pennaeth neu aelodau'r UDR sydd yn gosod targedau disgyblion unigol ychydig o dan hanner yr ysgolion yr ymwelwyd â hwy. Roedd rhan fwyaf o'r Pennaethiaid yn diffinio'r targedau yn heriol ond cyraeddadwy gydag eithriadau yn datgan fod y targedau i fod yn uchelgeisiol ac nid o angenrhaid yn gyraeddadwy. Ym mwyafrif yr achosion hyn, caniateir rhywfaint o negydu ar sail adnabyddiaeth staff ac amgylchiadau disgyblion penodol. Ym mwyafrif yr ysgolion fel sail i osod y targedau rhoddir ystyriaeth i berfformiad blaenorol a FFT, gyda lleiafrif yr ysgolion yn gweld gwerth prawf CATS fel arf ychwanegol i adnabod y ffactorau sy'n gallu effeithio ar gynnydd. Mae ambell ysgol yn ystyried targedau unigol FFT D yn rhy heriol, ond mae'r mwyafrif yn defnyddio FFT D fel gwaelodlin. Nododd ambell ysgol fod hyblygrwydd i addasu'r targedau fel mae amgylchiadau'n newid wrth i'r flwyddyn fynd rhagddi. Ychydig iawn o ysgolion sydd ddim yn herio athrawon ar y targedau unigol a roddir i ddisgyblion, ac mae'r ysgolion sydd ddim, yn bwriadu gwneud hyn i'r dyfodol. Ychydig o ysgolion a nododd fod y targed yn drafodaeth gyda'r disgyblion, a'u bod yn dod i gytundeb gyda'r disgybl am y lefel o her. Mae'r ysgolion hyn yn perfformio'n uchel.

Targedau Pynciol

Mae lleiafrif yr ysgolion yn defnyddio cyfanswm y targedau unigol fel targed pynciol. O ystyried fod mwyafrif yr ysgolion yn defnyddio targedau FFT i'r disgyblion unigol, mi fydd y targedau adrannol o ganlyniad yn hynod o heriol ac uchelgesioli. Mae hyn yn arbennig o wir gydag achos ble mae ysgol yn gyndyn o roi targed o radd D rhag torri calon disgybl unigol, ac yn rhoi gradd C er mai annhebygol iawn ydy'r disgybl o gyrraedd y radd. Mae mwyafrif yr ysgolion yn rhoi targed i'r adrannau drwy ddefnyddio FFT cohort ar gyfer y pynciau craidd ac yn addasu hyn gan gadw golwg ar feincnodau grwpiau PYD cyfredol. Ble rhoddir rhwydd hynt i adrannau lunio eu targedau mae'r UDR yn herio'r PA ar y ganran hon. Un ysgol yn unig oedd yn gadael i'r adran bennu targed a ddim yn cwestiynu'r targed hwn. Nododd sawl ysgol fod yr elfen 'read across' wrth gymharu targed ar draws yr ystod pynciau yn ran bwysig o'r drafodaeth, a phrin oedd yr ysgolion oedd yn nodi eu bod yn dod i gytundeb gyda'r adran ar darged adrannol. Mae'r ysgolion hyn hefyd yn perfformio'n uchel.

Targedau Ysgol Gyfan

Gwelwyd amrywiaeth fawr yn sut y pennir targedau ysgol gyfan. Mae rhai ysgolion yn cyfrifo targedau yn y prif ddangosyddion gyda chyfansymiau'r targedau adrannol sydd yn eu tro yn deillio o'r targedau disgyblion unigol. Wrth reswm bydd hyn yn rhoi targedau uchel iawn. Nodai ambell Bennaeth mai ar gyfer y disgyblion mae'r targedau ac felly nid ydynt i fod yn gyraeddadwy. Mae sawl ysgol yn y sampl yn defnyddio ystod o dystiolaeth yn cynnwys cyfanswm targedau unigol, targedau adrannol, targedau cohort FFT, meincnodau grwpiau PYD cyfredol ac yna yn

dod i farn broffesiynol. Mae ambell un o'r rhain yn mynd gam ymhellach drwy roi ystyriaeth hefyd i debygolrwydd disgyblion ffiniol o fethu cyrraedd y targed, ac yna yn pwysu a mesur effaith hyn ar y targed ysgol gyfan. Ceir dulliau llai gwyddonol wedyn er enghraifft pennu targed fyddai'n cyrraedd gwaelod chwarterl 1 y meincnodau PYD cyfredol ac eraill yn mabwysiadu amcangyfrifon FFT neu FFT+ fel eu targedau ysgol gyfan.

Yn hanesyddol mae disgwyliadau'r gwahanol AAL o fewn rhanbarth GWE wedi amrywio llawer. Roedd lleiafrif o ysgolion y rhanbarth yn derbyn targed gan yr AAL ac roedd hyn yn creu rhwystredigaeth yn yr ysgolion hynny. Hefyd, nodai Penaethiaid y rhan fwyaf o'r ysgolion yr ymwelwyd â nhw fod ansicrwydd ynglŷn a beth sy'n ddisgwyliedig gan GWE, a chwestiynwyd ai targedau yntau amcangyfrifon mae GWE eisiau mewn gwirionedd? Teimlir fod beirniadaeth gan GWE ar ysgolion sydd yn disgyn o dan eu targedau, ond eto os ydy'r ysgolion am osod targed heriol ac uchelgeisiol yna mae'n annhebygol y byddent yn cyrraedd y targed yn rheolaidd. Yn yr un modd, cyfyd gwestiynau am y lefel o her a gynigir i ddisgyblion yn yr ychydig ysgolion hynny sy'n perfformio'n well na'u targedau dros gyfnod treigl. Teimlai ambell Bennaeth fod ysgolion o dan bwysau i osod targedau uchel e.e. i fod yn Chwarterl 1 a 2 er fod yr ysgol yn gwybod drwy eu systemau tracio na fydd hyn yn gyrraeddadwy. Mynegwyd pryder fod disgwyliad gan GWE fod targedau ysgolion uwchlaw'r canolrif yn y dangosyddion heb roi ystyriaeth i natur y cohort o flwyddyn i flwyddyn. Wrth reswm, mae hyn yn fwy o ffactor yn yr ysgolion gyda cohort bach.

Yn amlwg felly mae gwahaniaethau sylweddol yn y ffordd y mae ysgolion ar draws y rhanbarth yn gosod targedau.

Ffactorau sydd yn golygu fod gwahaniaeth rhwng amcan terfynol a chanlyniadau terfynol:-

Mathemateg oedd y rheswm mwyaf cyffredin, ac yn benodol yr ysgolion hynny oedd yn ddibynol ar ganlyniadau cyfres arholiadau Haf Bl.11. Roedd rhai ysgolion yn pwysleisio cymaint ydy effaith canlyniadau criw bach o ddisgyblion ffiniol C/D mewn Mathemateg llinol ar broffil y canlyniadau Mathemateg, TL2+ a DPC (yn enwedig gyda cohort bychan). Ysgolion eraill wedi cofrestru disgyblion yn Haf Bl.10, ac Tachwedd Bl.11 wedi cael mantais amlwg. Rhan fwyaf o'r ysgolion hynny wedi ail wampio setio wedi'r canlyniadau gan sicrhau sylw manwl i'r disgyblion ffiniol na lwyddodd i gyrraedd yn y cyfresi blaenorol. Pob un o'r ysgolion wedi nodi bwriad o gofrestru disgyblion Bl.11 cyfredol i wneud TGAU Mathemateg yn Nachwedd 2015.

Mwyafrif o'r ysgolion yn datgan nad ydynt wedi bod yn ddigon rhagweithiol i leihau'r nifer o ddisgyblion sydd yn pasio TL2 + laith ond heb lwyddo gyda Mathemateg, neu fel arall. Ambell ysgol wedi bod yn rhagweithiol ac wedi lleihau'r nifer drwy dracio manwl a chael adrannau laith a Mathemateg at ei gilydd i drafod sefyllfa unigolion. Ar gyfer yr ysgolion hynny gyda darpariaeth Cymraeg laith Gyntaf rhoddir mwy o bwyslais ar dargedu pasio yn y gryfaf o'r ieithoedd.

Mae nifer o ysgolion sydd ddim yn darparu Cymraeg laith Gyntaf yn ansicr wrth dracio Saesneg ac yn cyfeirio at yr ansicrwydd sy'n bodoli yn genedlaethol am y disgwyliadau a ffiniau graddau.

Roedd ambell ysgol yn cyfaddef nad oedd eu systemau tracio wedi bod yn ddigon miniog ac o'r herwydd roedd y disgyblion anghywir wedi derbyn ymyrraeth. Ysgolion eraill wedyn, wedi targedu gormod o ddisgyblion ac heb y capasiti i sicrhau fod yr ymrraeth yn effeithiol gyda chynifer o ddisgyblion.

Roedd yn syndod cymaint o engreiffiau o broblemau staffio a nodwyd, gyda nifer o ysgolion yn gorfod ail wampio oherwydd absenoldebau i sicrhau fod staff priodol ar gyfer y setiau mwy allweddol i ddiogelu canrannau'r ysgol yn y

prif ddangosyddion. Nodwyd y prinder argaeledd athrawon llanw / wrth gefn ym Mathemateg a Saesneg fel problem gwirioneddol sydd yn cael effaith uniongyrchol ar berffomiad rhai ysgolion.

Yn yr ysgolion ble nad oedd bwllch arwyddocaol roedd y nodweddion hyn yn amlwg:-

- ❖ Tracio a monitro cynnydd disgyblion yn effeithiol a rheolaidd drwy gydol CA4.

Yn gyffredinol mae'n amlwg fod y gwaelodlin wedi codi o ran y math o systemau tracio sydd ar waith yn yr ysgolion. Hyd yn oed yn yr ysgolion hynny sydd heb fod yn gallu tracio'n ddigon manwl dros y blynyddoedd diwethaf, mae cynlluniau unai mewn lle neu ar gychwyn i sicrhau hyn. Mae'r defnydd a wneir o'r data hefyd yn gryfder yn yr ysgolion ble nad oes bwllch arwyddocaol. Roedd llawer o'r ysgolion yn buddsoddi mewn cyfarfodydd cyson rhwng staff allweddol ac roedd ffocws yr ysgol yn cynnwys yr UDR ar ddisgyblion unigol yn hytrach na chanrannau. Roedd nifer o ysgolion eraill yn nodi bwriad i wneud hyn y flwyddyn hon. Roedd ffocws rhan fwyaf o'r ysgolion yn dwysau wrth i'r cohort symud i flwyddyn 11. Roedd yr engreiffiau gorau yn y defnydd o ddata mewn ysgolion ble roedd holl staff yn cael eu cynnwys gyda chyfraniad staff unigol i'r darlun mawr yn cael ei amlygu. Roedd dyfnder adnabyddiaeth a gwybodaeth aelodau UDR o sefyllfa unigolion allweddol o fewn Bl.11 yn nodwedd gyffredin ymysg yr ysgolion oedd yn perfformio'n agos i'w amcan terfynol. Roedd yr adnabyddiaeth yma yn drawiadol iawn yn yr ysgolion oedd gyda cohort mawr o ddisgyblion. Roedd mwyafrif yr ysgolion yn rhoi mwy o bwyslais ar y ffin C/D ac A*/A, gydag ychydig o ysgolion yn rhoi cymaint o bwyslais ar gyrraedd targedau beth bynnag fo'r radd. Roedd cynlluniau gan lawer o'r ysgolion i symud mwy i'r cyfeiriad yma er mwyn ymateb i'r dangosyddion newydd yn 2018.

- ❖ Cofrestru Maths a Iaith cyn Haf Bl.11

Am resymau amlwg roedd patrwm fod yr ysgolion oedd yn cofrestru Mathemateg yn Haf Bl.10 a Thachwedd Bl.11 gyda llai o fwllch rhwng canlyniad ac amcan terfynol. Ond nid oedd hyn yn wir pob tro, gan nad oedd ychydig o ysgolion wedi gweithio'n rhagweithiol i geisio cau'r nifer o ddisgyblion oedd yn cyrraedd C+ mewn iaith ond ddim mewn Mathemateg ac fel arall. Ar y cyfan, roedd yr ysgolion hynny oedd gyda chanran uchel o ddisgyblion yn sefyll arholiad Cymraeg Iaith Gyntaf yn fwy hyderus wrth ddarogan y canrannau terfynol, tra'r oedd ysgolion yn cael trafferthion oherwydd yr ansicrwydd sy'n bodoli'n genedlaethol o ran y disgwyliadau gyda TGAU Saesneg.

- ❖ Buddsoddi'n gynnar er mwyn dwyn ffrwyth wedyn

Roedd ychydig o ysgolion o'r farn fod y ffaith fod y disgyblion wedi dilyn cwricwlwm wedi ei seilio ar ddatblygu sgiliau yn arfogi'r disgyblion i addasu ac ymateb mewn sefyllfa arholiad. Nododd lleiafrif o'r ysgolion fod buddsoddiad a phwyslais mawr mewn gwella ansawdd y dysgu a'r addysgu gan mai yn y gwersi ar yr amserlen y gellir gwneud y gwahaniaeth mawr, yn hytrach na bod yn rhy ddibynnol ar sesiynau ychwanegol a gwahanol ychwanegiadau. Mae sawl un o'r ysgolion hyn gyda chynlluniau blaengar mewn lle i ddatblygu dycnwch (resilience) y disgyblion yn y gobaith y bydd yn rhoi'r ychydig ganrannau ychwanegol i ddisgyblion mewn arholiad ar wahan i'r ffaith y bydd wrth gwrs yn datblygu nodwedd bwysig tu draw i furiau'r ysgol.

Cywirdeb asesiadau mewn pynciau unigol sy'n bwydo fewn i systemau tracio'r ysgolion

Yn gyffredinol roedd Penaethiaid yn hyderus fod adrannau yn defnyddio ystod llawn o dystiolaeth yn briodol wrth bennu gradd. Roedd amrywiaeth o ysgol i ysgol o ran sut y gwnaed hyn, gyda thua hanner yr ysgolion yn pennu gradd debygol ac yn cymharu hyn gyda tharged ac eraill yn cyrhaeddiad presennol a / neu cynnydd yn erbyn targed.

Roedd mwyafrif o'r ysgolion wedi cynyddu'r nifer o bwyntiau asesu yn CA4 ac mewn ambell ysgol yn benodol ym M1.11. Nifer o ysgolion wedi datgan eu bod yn ceisio annog mwy o berchnogaeth o'r data ymhlith y rheolwyr canol a staff dysgu, ac yn annog y drafodaeth adrannol ac ysgol gyfan i fod yn trafod disgyblion nid ffigyrau. Ymysg y problemau a nodwyd oedd y ffaith fod rhai athrawon yn defnyddio asesiadau er mwyn trosglwyddo neges galed i rhai disgyblion ac hefyd bod rhai athrawon yn drysu rhwng gradd debygol a chyrhaeddiad presennol. Mae'n frwydr barhaus i aelodau UDR yr ysgolion hyn i atgyfnerthu'n gyson beth ydy'r disgwyliadau. Nid yn annisgwyl, yn yr ychydig ysgolion hynny oedd yn bryderus am gywirdeb yr asesiadau roedd bwlch arwyddocaol rhwng amcan terfynol a'r canlyniad.

Canfyddiadau eraill am systemau tracio'r ysgolion:-

- Ambell ysgol yn cydnabod nad ydy eu systemau wedi adnabod y disgyblion cywir yn y gorffennol – ac wedi bod yn rhy uchelgeisiol o ran y disgyblion sydd ddim ar ffin C/D.
- Nifer o ysgolion wedi neu am symud o raddau unigol i ddefnyddio is raddau er mwyn targedu ymyrraeth yn well. Llawer o'r ysgolion wedi cychwyn cynllunio ar gyfer tracio'r dangosysddion newydd, ond rhwystredigaeth ac ansicrwydd gan nad yw'n bosibl gwneud hyn yn gyfangwbl drwy SIMS.
- Nifer o ysgolion yn prynu fewn i systemau masnachol SISRA / 4MATRIX – sy'n seiliedig ar gyfundrefn addysg Lloegr – ond yn ddefnyddiol i gymharu a sicrhau atebolrwydd asesiadau interim adrannau. Un ysgol sydd wedi defnyddio 4Matrix am rai blynyddoedd am symud i ddefnyddio mwy ar SIMS Discover.
- Diffyg capasiti yn golygu fod angen blaenoriaethu'r ymyrraeth ac o ganlyniad mae ymyrraeth yn dod yn rhy hwyr yn eu gyrfa ysgol i rai disgyblion
- Weithiau rhai disgyblion heb lwyddo i gael TL2+ ond heb ddangos arwyddion o fod mewn perygl o beidio cyrraedd.

Strategaethau sy'n gwneud gwahaniaeth:-

- Ysgolion sydd gyda'r canlyniadau uchel oll yn gytûn mai'r diwylliant a greir ydy'r allwedd i safonau uchel – a gwirioneddol rhoi'r disgybl yn y canol
- Creu diwylliant o ddisgwyliadau uchel – disgwyliad o lwyddo, disgwyliadau uchel gan staff a staff yn adnabod disgyblion yn dda
- Cynyddu staffio i roi fwy o sylw i grwpiau targed Mathemateg ac Iaith. Nifer o ysgolion yn defnyddio aelod o'r UDR fel y person ychwanegol
- Buddsoddi mewn amserlennu cyfarfod wythnosol o benaethiaid cyfadran / tim rheoli estynedig – ffordd llwyddiannus i yrru agenda yn gyson drwy'r ysgol
- Defnyddio adnoddau staffio yn greadigol i geisio sicrhau'r deilliannau gorau, yn cynnwys ail grwpio setiau Mathemateg wedi canlyniadau cyfres Tachwedd. Disgyblion sydd wedi cyrraedd targed yn canolbwyntio wedyn ar L2 Personal Finance (cwrs wedi ei achredu).
- Teilwra gwersi yn benodol i'r meysydd sydd yn peri trafferthion i'r disgyblion – yn arbennig yn ystod y cyfnod yn arwain at yr arholiadau
- Cynyddu nifer o wersi Mathemateg ar yr amserlen
- Pennaeth yn mynnu rhestr o grwp targed gan pob pwnc
- Nifer o ysgolion wedi cynyddu capasiti tim rheoli drwy cyfethol aelodau ychwanegol dros dro fel datblygiad proffesiynol – cynyddu capasiti ar gyfer monitro a gweithio gyda disgyblion

- System tai yn llwyddiannus mewn rhai ysgolion – llai o ddisgyblion Bl.11 i'r Pennaeth Tŷ ganolbwyntio arnynt.
- 'Tim Ymyrraeth' – amrywio tipyn o ysgol i ysgol – anogwyr dysgu / uwch gymhorthyddion. Effeithlonrwydd rolau cefnogol yn llwyr ddibynnol ar gael y pobl cywir sy'n cael gwir ddylanwad ar ddisgyblion.
- Nifer o ysgolion wedi gweld gwerth mewn cynyddu amser Pennaeth Blwyddyn / Rheolwr Cynydd.
- Defnyddio gwersi BAC Bl.11 (wedi achrediad Chwefror) – wedi cynllunio'r amserlen i sicrhau fod athrawon grwpiau targed mewn Iaith a Mathemateg ar gael yn ystod y cyfnodau hyn.
- Dyddiau Asesiad dan Reolaeth yn y Saesneg – paratoi drwy'r bora – ac ysgrifennu yn y pnawn. Rhai ysgolion yn gosod targed gwahanol (ac uwch) i ddisgyblion gyfer asesiad dan reolaeth yn y Saesneg.
- Sesiynau Ychwanegol ôl ysgol
- Sesiynau Sgiliau Adolygu – rhai ysgolion yn talu cwmnïau allanol ond sesiynau mewnol gyda staff dylanwadol a disgyblion Bl.12/13 yn arwain hefyd wedi profi'n llwyddiant.
- Gwers Mathemateg ychwanegol ar ôl ysgol yn wythnosol o Ionawr Bl.11 ymlaen
- Rhyddhau Pennaeth Mathemateg ac Iaith o fod yn cofrestru – cyfweld disgyblion ffiniol yn ddyddiol
- Staffio ffug arholiad Mathemateg gydag athrawon Mathemateg sy'n adnabod y disgyblion – yn gallu rhoi hwb iddynt i frwydro ymlaen a pheidio rhoi fyny – rhan o strategaeth yr ysgol i ddatblygu dycnwch y dysgwyr – ddim yn cael gadael nes maent wedi ymgeisio pob cwestiwn!
- Mewn ambell ysgol mae darpariaeth gynhwysfawr (hyd at 4 noson yr wythnos) mewn amrediad o bynciau gyda thrafnidaeth di-gost i gludo'r disgyblion gartref.
- Gweithdai adolygu yn ystod gwyliau ysgol
- Gweithdai dydd Sul cyn arholiad ddydd LLun
- Defnyddio cwmnïau allanol – gweithdai ysbrydoli ayyb – llais gwahanol ac annibynnol o safbwynt y disgyblion. Rhai ysgolion yn buddsoddi arian sylweddol ac yn gweld gwerth ac effaith – er yn anodd meintio hynny.
- Rhai ysgolion yn symud o roi mwy o sesiynau yn ystod gwyliau ysgol – rhoi mwy o ffocws ar effeithiolrwydd yr hyn sy'n digwydd yn y gwersi yn ystod amser ysgol
- Hinsawdd a diwylliant ysgolion yn amrywio'n fawr – mewn rhai mae ysgolion staff yn rhagweithiol yn trefnu sesiynau yn ddidal. Mewn ysgolion eraill rhaglen wedi ei drefnu gan yr ysgol a staff yn cael eu talu. Seiyndau rhai ysgolion yn ddewisol a disgyblion allweddol yn dewis peidio bod yn bresenol.
- Rhai ysgolion yn targedu disgyblion penodol ar gyfer sesiynau ychwanegol – yn hytrach na darparu i bob disgybl
- Defnydd o amser cofrestru ar gyfer gwaith Llythrennedd a Rhif ac Iaith / Mathemateg
- Rhai ysgolion yn datblygu syniadau Mindfulness o ran rheoli straen
- Disgyblion yn y grwp targed yn cario llyfr mentora gyda nhw i bob gwers – athrawon i gofnodi – i gyfoethogi trafodaeth gyda'r mentor. Ysgolion eraill yn defnyddio 'Enter Comments' o fewn SIMS i basio negeseuon o'r athrawon pwnc i'r mentor.

Darpariaeth a Chefnogaeth i ddisgyblion PYD

- ❖ Rhan fwyaf o'r ysgolion yn darparu adnoddau e.e. teithiau addysgol am ddim, canllawiau adolygu am ddim, offer addysgol am ddim o siop yr ysgol ayyb

- ❖ Mae nifer o ysgolion yn dweud eu bod bellach wedi codi ymwybyddiaeth o bwy ydy'r disgyblion, a bod disgwyl i'r athrawon pwnc, penaethiaid pwnc, penaethiaid blwyddyn i roi sylw i fentora chefnogi'r disgyblion PYD.
- ❖ Llawer o'r ysgolion yn dweud fod gan pob disgybl PYD fynediad at fentor. Lleiafrif o ysgolion wedi penodi person i fod yn Bencampwr PYD. Eraill yn defnyddio Anogwr Dysgu i'w chefnogi – ac yn cyfarfod â'r disgyblion yn rheolaidd.
- ❖ Nifer o ysgolion yn fwriadol yn cynnwys disgyblion PYD wrth fonitro llyfrau, gan ddisgwyl y bydd athrawon pwnc yn rhoi sylw penodol iddynt gan wybod y bydd yn llyfrau hynny yn cael eu monitro. Hefyd wrth arsylwi gwersi cyfranogiad a chynhaliadau i ddisgyblion PYD yn cael ffocws.
- ❖ Un ysgol yn blaenoriaethu ffonio cartrefi disgyblion Bl.11 a PYD ar ddiwrnod cyntaf o absenoldeb.
- ❖ Sicrhau fod staff profiadol gyda setiau C/D a setiau ble mae disgyblion PYD

Argymhellion ar gyfer GWE / AAL:-

- Sicrhau fod holl ysgolion y rhanbarth yn glir am bwrpas y targedau a'r amcangyfrifon, a bod cysondeb yn y modd y mae ysgolion yn eu gosod.
- Sicrhau fod yr ysgolion hynny sydd â gweithdrefnau llai datblygiedig yn derbyn cymorth ac arweiniad.
- Sefydlu gweithgor o arweinwyr ysgolion ac arbenigwyr technegol er mwyn llunio system generig i dracio'r dangosyddion newydd sydd yn gallu cael ei haddasu ar gyfer anghenion gwahanol ysgolion.
- Cydnabod y bydd ambell gohort yn perfformio'n is na'r rhai blaenorol oherwydd natur a gallu cynhenid y disgyblion, ac na dylid ystyried hyn o angenrhaid yn wendid neu gam yn ôl i'r ysgol. Mae hyn yn arbennig o wir gydag ysgolion llai.
- Rhaedru i swyddogion Llywodaeth Cymru fod problemau recriwtio mewn pynciau allweddol (yn enwedig yn y tymor byr/canolig) yn cael effaith uniongyrchol ar safonau mewn ysgolion.

Argymhellion ar gyfer ysgolion:-

- Sicrhau fod ystod o dystiolaeth gadarn a chywir yn sail i dargedau ac amcangyfrifon yr ysgol.
- Cynnwys disgyblion, rhieni ac athrawon yn rhan o'r drafodaeth wrth bennu targedau disgyblion unigol, a thrwy fod yn rhan o'r drafodaeth eu bod yn eu perchnogi.
- Sicrhau atebolrwydd rheolwyr canol yr ysgol drwy gwestiynnu a herio pan nad yw targedau yn ddigon heriol neu pan nad yw ymyraethau yn cael effaith briodol ar danberfformio.
- Paratoi ar gyfer unrhyw newdiadau i'w cyfundrefnau tracio ac ymyrraeth yn sgil y dangosyddion newydd o 2018 ymlaen (Cohort cyntaf – Blwyddyn 10, Medi 2016).
- Parhau i ddatblygu'r defnydd effeithiol a wneir o ddata.

Ysgolion yr ymwelwyd â nhw:-

Ysgol Eirias

Ysgol Castell Alun

Ysgol Brynhyfryd

Ysgol St Blessed Edwards

Ysgol Aberconwy

Ysgol y Creuddyn

Ysgol Uwchradd Hawarden

Ysgol David Hughes

Ysgol Uwchradd Elfed

Ysgol Uwchradd y Fflint

Ysgol Botwnnog

Ysgol yr Alun

Ysgol y Moelwyn

Ysgol Brynrefail

Ysgol Syr Thomas Jones

Ysgol Ardudwy



ADRODDIAD I'R CYD-BWYLLGOR 27 IONAWR 2016

Adroddiad gan: Cyfarwyddwr Cynorthwyol GwE
Pwnc: Cyfnod Allweddol 4 Lefel 2+ - Cynnydd tuag at dargedau 2016

1.0 Pwrpas yr Adroddiad

1.1 I diweddarau'r Cyd-bwyllgor ar y cynnydd tuag at dargedau 2016 – Cyfnod Allweddol 4 Lefel 2+

2.0 Cefndir: Cyd-destun a rhesymeg

2.1 Yn 2015, dim ond gwelliant bychan a welwyd ym mherfformiad ysgolion uwchradd ar draws y rhanbarth yn nangosydd allweddol Trothwy Lefel 2 yn cynnwys Mathemateg a Saesneg neu Gymraeg Iaith Gyntaf [TL2+]. Roedd y gwelliant yn arwyddocaol is na'r gwelliant a welwyd ar lefel cenedlaethol [+2.5%]. Mae rhai ysgolion unigol wedi gweld gwelliannau sylweddol. Fodd bynnag, gwelwyd tangyflawniad sylweddol mewn ysgolion lle mae perfformiad wedi bod yn gryf yn hanesyddol. Mae'r rhan fwyaf o ysgolion ar draws y rhanbarth wedi gweld osgiliad mewn perfformiad dros gyfnod o dair blynedd. Mae hyn yn achos pryder yn arbennig felly mewn ysgolion â charfannau mawr. Mewn llawer o ysgolion gwelwyd gwahaniaeth sylweddol rhwng targedau, amcangyfrifon terfynol a gwir berfformiad.

2.2 Yn y flwyddyn academaidd hon, bydd casgliad canolog systematig o ddata cynnydd. Bydd systemau asesu, cofnodi ac adrodd yn ôl yn cael eu harchwilio a'u profi ar gyfer cywirdeb yr asesu a'r broses o adrodd yn ôl. Mae'n allweddol fod cywirdeb y data yn cael ei wirio fel bod GwE a'r awdurdodau lleol yn hyderus yng ngeirwiredd a dilysrwydd y wybodaeth sy'n cael ei derbyn. Mae gwirio fod gan ysgolion system dracio gadarn yn un o swyddogaethau'r Ymgynghorwyr Her a'r Uwch Ymgynghorwyr Her. Mae ymweliad Ymgynghorydd Her ychwanegol wedi cael ei drefnu yn benodol ar gyfer Tymor y Gwanwyn i herio targedau Cyfnod Allweddol 4 a rhagfynegiadau 2016. Mae'r gwaith oddi fewn a rhwng adrannau allweddol Mathemateg a Saesneg yn hanfodol, fel y mae rôl yr Uwch Arweinwyr i herio'r asesiad ac adrodd yn ôl ar gynnydd pob adran. Mae GwE wedi penodi Ymgynghorwyr Her Pwnc ar secondiad i herio a chefnogi adrannau Mathemateg a Saesneg gyda'r meysydd pwysig yma.

Mae'r siart llif yn Atodiad 1 yn crynhoi'r strategaeth sydd wedi cael ei gweithredu i wella'r L2+ rhanbarthol. Mae'r adroddiad hwn yn rhoi'r wybodaeth ddiweddaraf ar gynnydd presennol ysgolion uwchradd y rhanbarth tuag at eu targedau ar gyfer L2+ yn 2016.

3.0 Diweddariad ar Gynnydd L2+

Targed: wedi'i bennu gan yr ysgol yn seiliedig ar fesurau perfformiad penodol (megis amcangyfrifon FFT, marciau profion CAT, canlyniadau profion cenedlaethol, data AA, gwybodaeth ar gynnydd, meincnodau lleol a chenedlaethol).

Rhagfynegiad: y deilliannau sy'n cael eu rhagfynegi ar gyfer diwedd CA4 yn seiliedig ar ddata asesu a thracio cyfredol.

Tymor yr Hydref: Targedau a Rhagfynegiadau Cyfanredol Ysgolion 2016									
Awdurdod	L2+			Mathemateg			Saesneg		
	Targed	Rhagfynegiad	Gwah.	Targed	Rhagfynegiad	Gwah.	Targed	Rhagfynegiad	Gwah.
Ynys Môn	67.8%	62.7%	-5.0%	73.6%	69.0%	-4.7%	73.6%	68.6%	-5.0%
Gwynedd	70.3%	67.6%	-2.7%	73.4%	70.4%	-3.0%	77.4%	76.1%	-1.3%
Conwy	65.1%	61.0%	-4.1%	72.8%	68.1%	-4.7%	74.3%	72.5%	-1.8%
Sir Ddinbych	65.5%	61.9%	-3.6%	73.8%	66.1%	-7.7%	74.0%	69.5%	-4.5%
Sir Y Fflint	68.1%	66.4%	-1.7%	73.2%	72.4%	-0.8%	74.5%	72.9%	-1.6%
Wrecsam	62.4%	59.4%	-3.0%	69.2%	66.1%	-3.1%	70.6%	67.4%	-3.2%
GwE	66.5%	63.4%	-3.1%	72.6%	68.8%	-3.8%	74.1%	71.5%	-2.6%

Bydd y casgliad canolog nesaf o ddata cynnydd yn cymryd lle ddiwedd Chwefror ac ar ôl hynny ar ddiwedd Ebrill 2016.

Ynys Môn

Yn ôl rhagfynegiadau Rhagfyr, mae Môn -5.0% yn is na tharged [-4.7% yn achos Mathemateg; -5.0% Saesneg a -4.4% Cymraeg]. Byddai hynny yn rhoi perfformiad TL2+ haf 2016 o 62.7% - ffigur fyddai +6.1% yn uwch na pherfformiad 2015. Mae targedau heriol iawn wedi cael eu gosod gan 2 ysgol yn benodol [Ysgol A 80.0% ac Ysgol B 73.0% - +19.0% a +14.6% yn uwch na'r hyn bennwyd gan yr ysgolion yn 2015] ond maent wedi cael eu herio ar briodoldeb y rhain. Fodd bynnag, mae'r ddau Bennaeth wedi nodi'n glir eu dymuniad i gynyddu lefel yr her yn yr ysgol ac yn gweld y targedau dyheadol hyn yn eu cynorthwyo i wneud hynny.

Cyflwynwyd her i dargedau cychwynnol Ysgol C hefyd ac mae'r ysgol, yn yr achos yma, wedi ail-ymweld ac wedi pennu targed sydd yn llawer mwy realistig a chyraeddadwy [69.8%]. Mae'r targedau ar gyfer Ysgol D ac Ysgol E yn realistig a chyraeddadwy ond cwestiynwyd os oedd lefel briodol o her yn rhai Ysgol D. Yn Rhagfyr 2015 adroddodd y 5 ysgol ar gynnydd yn erbyn targed ac mae'r rhagfynegiadau yn agos iawn yn achos Ysgol A [-3.5%] ac yn arbennig felly o gofio lefel her y targed a bennwyd. Mae'r ysgol wedi adrodd, ar sawl achlysur, bod y flwyddyn benodol yma yn flwyddyn ddisglair, ac mae ganddynt weithdrefnau a phrosesau tracio manwl iawn sy'n cael ei arwain gan y Pennaeth. Ar sail hynny, rhaid derbyn bod y rhagfynegiad a gyflwynwyd yn agos i'w lle. Fodd bynnag, byddwn mewn sefyllfa aeddfetach i adrodd ar y sefyllfa yn dilyn yr ymweliad monitro ychwanegol gaiff ei gynnal yn Chwefror.

Mae'r bwlch rhwng rhagfynegiad a tharged yn fwy yn yr ysgolion eraill. Yn achos Ysgol D mae pryder am berfformiad Saesneg [-6.7% yn is na tharged]; Mathemateg [-7.0% yn is na tharged] a Chymraeg [-12.3% yn is na tharged] ac mae'r TL2+ -7.7% yn is. Mae cynhalieth mewn Saesneg a Mathemateg wedi'i thargeddu yma. Erys pryder am weithdrefnau pennu targedau a thracio yn Ysgol C gan iddynt adrodd yn Rhagfyr bod rhagfynegiad TL2+ -6.0% o dan y targed diwygiedig o 69.0% [a hynny yn dilyn pennu targed gwreiddiol o 80.0%+]. Mae Saesneg -13.2% o dan y targed a bennwyd ganddynt ac yn derbyn cefnogaeth gan YN. Erys pryder hefyd am finiogrwydd ac addasrwydd y rhagfynegiadau a dderbyniwyd gan ysgol a oedd yn adrodd bod pawb ar darged. Byddwn yn gweithredu ymhellach hefo'r 2 ysgol yma. Yn achos Ysgol E, adroddwyd yn Rhagfyr bod Saesneg a Mathemateg -8.0% yn is na tharged. Mae'r rhagfynegiadau ar gyfer dysgwyr PYD yn sylweddol is na tharged ymhob achos ac eithrio Ysgol B ble mae

rhagfynegiad yn awgrymu perfformiad i darged unwaith eto. Fodd bynnag, rhaid cofio mai niferoedd cymharol fychan ydy'r garfan yma o ddysgwyr ac fel canlyniad bod +/- ar sail canran yn cael ei orliwio. Mae trafodaethau ar berfformiad ac ymyraethau dysgwyr unigol wedi digwydd hefo'r ysgolion.

A-C Mathemateg* : mae pob ysgol wedi cyflwyno dysgwyr yn gynnar ar gyfer TGAU Mathemateg. Mae'r patrwm cyflwyno yn amrywio'n sylweddol o ysgol i ysgol ond ar hyn o bryd, allan o gohort sirol o, mae 51.5% wedi llwyddo i gael C+. Mae'r % llwyddiant uchaf hyd yma yn Ysgol A gyda 60.4% o'r cohort wedi pasio. I'r ALL gyrraedd ffigwr llynedd [64.4%], mae angen sicrhau bod tua 80 o ddysgwyr yn llwyddo'n ychwanegol ac i groesi trothwy 70.0%+ mae angen sicrhau llwyddiant tua 33 dysgwr arall.

Gwynedd

Yn ôl rhagfynegiadau Rhagfyr, mae Gwynedd -2.7% yn is na tharged [-3.0% yn achos Mathemateg; -1.3% Saesneg a -4.4% Cymraeg]. Byddai hynny yn rhoi perfformiad haf 2016 o 67.6% - ffigwr fyddai +4.5% yn uwch na pherfformiad 2015. Mae 11 o'r 14 ysgol wedi pennu targed TL2+ sydd yn uwch na 70.0% ac mae hynny mewn ymateb i her a disgwyliadau'r Pennaeth Addysg. Mae 2 o'r ysgolion sydd wedi pennu targedau +65% yn ysgolion sylweddol eu maint ac maent yn cynnwys lefel briodol o her [Ysgol A 65.5% ac Ysgol B 67.0%] ac mae targed yr ysgol arall [Ysgol C] yn 69.7%. Yn ôl rhagfynegiadau Rhagfyr 2015, mae'r perfformiad ar draws bron pob ysgol yn agos at darged [gwahaniaeth o rhwng -2.0%>-5.0% yn y rhan fwyaf (-9.0% yn Ysgol D) ond mae'r ffigwr yn cyfateb i rhwng 3-7 dysgwr yn unig yn yr ysgolion dan sylw]. Mewn 4 ysgol, mae'r rhagfynegiad yn cyfateb yn union i'r targed [Ysgol E, Ysgol F, Ysgol G, Ysgol A]. Gwelir hynny ar gyfer y pynciau craidd unigol yn yr ysgolion yma hefyd. Mae hyn eto yn codi cwestiwn am ddibynadwyedd a miniogrwydd yr asesiadau a ddefnyddiwyd i bennu'r rhagfynegiadau. Fel gyda Môn, mae'r rhagfynegiadau ar gyfer dysgwyr PYD yn sylweddol is na tharged mewn sawl ysgol ond rhaid cofio mai niferoedd bychan iawn ydy'r garfan yma o ddysgwyr mewn sawl ysgol yng Ngwynedd ac fel canlyniad bod +/- ar sail canran yn cael ei orliwio. Mae trafodaethau ar berfformiad ac ymyraethau dysgwyr unigol wedi digwydd hefo'r ysgolion. Ar lefel pynciau craidd, mae'r bylchau mwyaf rhwng perfformiad a tharged fel a ganlyn : -7.0% Saesneg a Chymraeg Ysgol H; -10.9% Mathemateg a Chymraeg Ysgol D. Felly, bydd angen herio cywirdeb y data mewn sawl ysgol yng Ngwynedd.

A-C Mathemateg* : mae pob ysgol namyn dwy [Ysgol F/Ysgol I] wedi cyflwyno dysgwyr yn gynnar ar gyfer TGAU Mathemateg. Mae'r patrwm cyflwyno yn amrywio'n sylweddol o ysgol i ysgol ond ar hyn o bryd, allan o gohort sirol o 1,248, mae 50.4% wedi llwyddo i gael C+. Mae gan 2 ysgol % llwyddiant o dros 60.0% hyd yma [Ysgol E 61.4%; Ysgol J 65.4%. I'r Awdurdod gyrraedd ffigwr llynedd [66.5%], mae angen sicrhau bod 200 arall o ddysgwyr yn llwyddo'n ychwanegol ac i groesi trothwy 70.0%+ mae angen sicrhau llwyddiant tua 70 dysgwr arall. Mae gweithredu penodol yn digwydd ar hyn o bryd i adnabod yr union ddysgwyr yn yr ysgolion gwahanol.

Conwy

Mae tair ysgol uwchradd yng Nghonwy wedi gosod targedau ar gyfer TL2+ yn y chwarter cyntaf tra bo'r bedair arall wedi gosod targedau yn yr ail chwarter. Mae'r saith ysgol wedi pennu targedau sydd gryn dipyn uwch na chanlyniadau'r llynedd.

Casglwyd y ffigwr cynnydd yn erbyn targed cyntaf gan yr ysgolion ym mis Rhagfyr 2015. Mae pedair ysgol wedi rhagfynegi y bydd eu canlyniadau o leiaf 5% yn is na'u targed gwreiddiol (Ysgol A -6%, Ysgol B -5.3%, Ysgol C -5.5% ac Ysgol D -9.1%) tra bo tair ysgol ar y ffordd i lwyddo cyrraedd eu targed gwreiddiol. Mae rhagfynegiadau Rhagfyr wedi dangos cwmp o 4.1% yn erbyn targed cyfunol yr ysgolion o 65.1%. Fodd bynnag, mae'n parhau i fod 2% yn uwch na tharged swyddogol ALL Conwy ar gyfer 2015/16.

Achos mwy pryderus yw'r cynnydd yn erbyn targed PYD yr Awdurdod Lleol, gyda phedair ysgol (Ysgol A - 20%, Ysgol B -10%, Ysgol D -8% ac Ysgol C -10%) yn rhagfynegi canlyniadau sydd yn arwyddocaol is na'u targed gwreiddiol. Mae'r rhagfynegiadau hyn yn gadael rhagfynegiad yr ALL 1.4% yn is na tharged yr ALL o 39%, a 7.6% yn is na'r targed cyfunol gwreiddiol a bennwyd gan yr ysgolion yn nhymor yr Hydref.

Mae trafodaeth barhaol wedi bod gyda'r holl ysgolion ynghylch y targedau a bennwyd a'r cynnydd tuag at eu cyflawni. Mae hyn wedi digwydd mewn cyfarfodydd fforwm strategol Penaethiaid, cyfarfodydd penaethiaid adran pynciau craidd, ac o fewn ysgolion unigol gyda'r Ymgynghorwyr Her.

Cafwyd dadansoddiad manwl o gyn-bapurau ysgolion Conwy a Sir Ddinbych ym mis Rhagfyr, gan edrych ar sut y cafodd papurau Saesneg, Cymraeg iaith gyntaf a Mathemateg eu hateb. Cafodd tri phapur gwahanol eu cyhoeddi, gan gynnig dadansoddiad manwl fesul cwestiwn a chyngor ar sut i atgyfnerthu dysgu a pharatoadau ar gyfer arholiadau. Darparodd tair ysgol wybodaeth unigol ar gyfer dysgwyr Mathemateg er mwyn rhoi dadansoddiad manwl o gryfderau a gwendidau'r ysgol ar gyfer bob papur. Ymwelodd pump allan o saith o benaethiaid a UDRh (Ysgol E, Ysgol D, Ysgol C, Ysgol F ac Ysgol A) ag Academi Earl yn Halesowen gyda'r bwriad o arsylwi arfer dda wrth wella'r TL2+, tracio ac ymyrryd, a gwella canlyniadau PYD. Caiff y cyswllt hwn ei sefydlu ymhellach.

Mae tair ysgol wedi derbyn targedu a chefnogaeth gyson oherwydd canlyniadau gwael y llynedd (Ysgol E, Ysgol A ac Ysgol D). Mae ymgynghorwyr pwnc CA4 GwE yn gweithio gyda'r 3 ysgol yma gan gynnig cefnogaeth ddwys a threfnu ymyraethau ar gyfer disgyblion blwyddyn 11. Mae dwy ysgol (Ysgol E ac Ysgol A) yn derbyn cefnogaeth ddwys mewn Saesneg tra bydd dwy ysgol (Ysgol E ac Ysgol D) yn derbyn cefnogaeth ddwys mewn Mathemateg. Bydd y gefnogaeth hon yn cynnwys cymedroli safonau disgyblion yn erbyn rhagfynegiadau eu targedau er mwyn sicrhau fod targedau yn cyd-fynd â chanlyniadau tebygol.

Ar hyn o bryd, mae'r holl ysgolion yn cynllunio gweithgareddau ymyrraeth arbennig ar gyfer disgyblion blwyddyn 11. Mae'r Ymgynghorwyr Her yn casglu gwybodaeth am yr hyn sy'n digwydd yn allanol yn yr holl ysgolion, a bydd y wybodaeth hon yn cael ei rhannu fel bod arfer dda yn lledaenu. Mae'r saith ysgol hefyd yn edrych ar adnoddau cydgyfrannu i dargedu unigolion sydd ar y ffin yn ystod Tymor y Gwanwyn a'r gwyliau Pasg. Caiff hyn ei ariannu yn rhannol gan GwE, yr ALL, a'r ysgolion.

Sir Ddinbych

Mae chwe ysgol uwchradd wedi gosod eu targedau ar gyfer y TL2+ yn y chwarter cyntaf, tra bo'r ddwy arall wedi gosod targedau yn yr ail chwarter. Mae'r wyth ysgol yn Sir Ddinbych wedi gosod targedau gryn dipyn uwch na chanlyniadau'r llynedd.

Casglwyd y ffigwr cynnydd yn erbyn targed cyntaf gan yr ysgolion ym mis Rhagfyr 2015. Mae pedair ysgol wedi rhagfynegi y bydd eu canlyniadau o leiaf 5% yn is na'u targed gwreiddiol (Ysgol A -6.8%, Ysgol B -10.3%, Ysgol C -14.1% ac Ysgol D -8.9%) tra bo'r pedair ysgol arall ar y ffordd i lwyddo cyrraedd eu targed gwreiddiol. Mae rhagfynegiad Rhagfyr wedi dangos cwmp o 3.6% yn erbyn targed cyfunol yr ysgolion o 65.5%. Fodd bynnag, mae'n parhau i fod 0.9% yn uwch na tharged swyddogol ALL Sir Ddinbych ar gyfer 2015/16.

Achos mwy pryderus yw'r cynnydd yn erbyn targed PYD yr Awdurdod Lleol, gyda thair ysgol (Ysgol A - 19.9%, Ysgol B -21.3% ac Ysgol C -8.7%) yn rhagfynegi canlyniadau sydd yn arwyddocaol is na'u targed gwreiddiol. Mae'r rhagfynegiadau hyn yn gadael rhagfynegiad yr ALL 0.2% yn is na tharged yr ALL o 41%, a 6% yn is na'r targed cyfunol gwreiddiol a bennwyd gan yr ysgolion yn nhymor yr Hydref.

Mae trafodaeth barhaol wedi bod gyda'r holl ysgolion ynghylch y targedau a bennwyd a'r cynnydd tuag at eu cyflawni. Mae hyn wedi digwydd mewn cyfarfodydd fforwm strategol Penaethiaid, cyfarfodydd penaethiaid adran pynciau craidd, ac o fewn ysgolion unigol gyda'r Ymgynghorwyr Her.

Cafwyd dadansoddiad manwl o gyn-bapurau ysgolion Conwy a Sir Ddinbych ym mis Rhagfyr, gan edrych ar sut y cafodd papurau Saesneg, Cymraeg iaith gyntaf a Mathemateg eu hateb. Cafodd tri phapur gwahanol eu cyhoeddi, gan gynnig dadansoddiad manwl fesul cwestiwn a chyngor ar sut i atgyfnerthu dysgu a pharatoadau ar gyfer arholiadau. Darparodd tair ysgol wybodaeth unigol ar gyfer dysgwyr Mathemateg er mwyn rhoi dadansoddiad manwl o gryfderau a gwendidau'r ysgol ar gyfer bob papur.

Mae tair ysgol wedi derbyn targedu a chefnogaeth gyson oherwydd canlyniadau gwael y llynedd (Ysgol E, Ysgol F ac Ysgol C). Mae ymgynghorwyr pwnc CA4 GwE yn gweithio gyda'r ysgolion yma gan roi cefnogaeth ddwys a threfnu ymyraethau ar gyfer disgyblion blwyddyn 11. Mae dwy ysgol (Ysgol E ac Ysgol F) yn derbyn cefnogaeth ddwys mewn Saesneg tra bydd tair ysgol (Ysgol C, Ysgol E ac Ysgol A) yn derbyn cefnogaeth ddwys mewn Mathemateg. Bydd y gefnogaeth hon yn cynnwys cymedroli safonau disgyblion yn erbyn rhagfynegiadau eu targedau er mwyn sicrhau fod targedau yn cyd-fynd â chanlyniadau tebygol.

Ar hyn o bryd, mae'r holl ysgolion yn cynllunio gweithgareddau ymyrraeth arbennig ar gyfer disgyblion blwyddyn 11. Mae'r Ymgynghorwyr Her yn casglu gwybodaeth am yr hyn sy'n digwydd yn allanol yn yr holl ysgolion, a bydd y wybodaeth hon yn cael ei rhannu fel bod arfer dda yn cael ei ledaenu. Mae'r saith ysgol hefyd yn edrych ar adnoddau cydgyfrannu i dargedu unigolion sydd ar y ffin yn ystod Tymor y Gwanwyn a'r gwyliau Pasg. Caiff hyn ei ariannu yn rhannol gan GwE, yr ALL, a'r ysgolion.

Sir y Fflint

Mae un ar ddeg o'r deuddeg ysgol wedi gosod targedau ar gyfer L2+ uwchben eu canolrif meincnod PYD. Mae'r ysgol arall (Ysgol A) wedi gosod targed sydd ychydig is na'r canolrif, ond byddai hynny dal yn cynrychioli gwelliant arwyddocaol o'i gymharu â pherfformiad y llynedd. Mae dwy ysgol wedi gosod targed ychydig yn is na chanlyniadau'r llynedd, ond y rheswm am hyn yn achos y ddwy ysgol yw bod canlyniadau'r llynedd yn uchel i'r ysgol ac am nad yw cohort eleni'r un mor gryf (Ysgol B ac Ysgol C). Felly, yn achos yr holl ysgolion, mae'r targedau a osodwyd yn realistig a dyheadol.

Y targed cyfanredol ar gyfer yr ALL gan yr holl ysgolion yw 68.1%, a fyddai'n golygu perfformiad arwyddocaol uwch na'r ffigwr L2+ ar gyfer 2015, a oedd yn 60.0%. Ym mis Rhagfyr, adroddwyd rhagfynegiad yn erbyn y targed gan yr holl ysgolion, ac roedd cyfanred y rhagfynegiad hwn yn 66.4% ar gyfer yr ALL.

Ar gyfer 8 allan o'r 12 ysgol mae'r rhagfynegiadau yn ymddangos i gynrychioli darlun realistig ar ôl un tymor o flwyddyn 11, er bod dwy ysgol (Ysgol D ac Ysgol E) wedi rhoi rhagfynegiadau a oedd yn ymddangos yn isel ar 70% o'i gymharu â thargedau o 75%. Fodd bynnag, ar ôl canlyniadau Mathemateg mis Ionawr, mae'r ddwy ysgol yn awr yn mynegi eu bod ar drywydd cyrraedd y targed. Mae dwy ysgol wedi gosod targedau a rhagfynegiadau sy'n ddyheadol iawn, ar sail y ddamcaniaeth y byddai cynnal safon perfformiad y llynedd gyda'r cohort heriol presennol yn cynrychioli perfformiad da iawn (Ysgol F ac Ysgol C).

Felly, ar sail y wybodaeth ddiweddaraf gan yr holl ysgolion, mae rhagfynegiad perfformiad yr ALL o 66.4% yn ymddangos yn realistig. Fodd bynnag, er mwyn i'r ALL fod yn fwy hyderus o allu cyrraedd y targed byddai angen gwybodaeth gadarnach, megis canlyniadau da yn y papurau modiwl Saesneg a gafodd eu sefyll ym mis Ionawr, a ddisgwylir ym mis Mawrth.

Targed PYD ar gyfer L2+ oedd 52.2%. Fodd bynnag roedd y rhagfynegiad ym mis Rhagfyr yn 46.0% sydd yn ymddangos yn fwy unol â'r canlyniadau disgwylidig gan mai dim ond 35% oedd ffigwr yr ALL y llynedd.

Mae un o'r ysgolion (Ysgol G) yn rhan o Her Ysgolion Cymru ac felly yn derbyn cefnogaeth drwy Ymgynghorydd Her dynodedig sy'n gweithio fel rhan o'r rhaglen genedlaethol. Mae'r un ar ddeg ysgol

arall i gyd yn cael eu cefnogi gan un o Ymgynghorwyr Her GwE. Mae pedwar o'r ysgolion hyn (Ysgol H, Ysgol A, Ysgol I, Ysgol C) yn derbyn cefnogaeth sy'n cynnwys Ymgynghorydd Her wedi'i ddyrannu i'r ysgol a mynediad i gefnogaeth ychwanegol arbenigol, er enghraifft mewn Saesneg a Mathemateg. Yn achos y tair ysgol gyntaf, mae'r gefnogaeth hon hefyd yn cynnwys lefel ddwysach o gyfraniad gan yr Ymgynghorydd Her, sydd yn adlewyrchu pryderon ynghylch y diffyg cynnydd yng nghanlyniadau TGAU haf diwethaf.

Mae gan yr ysgolion eraill record o berfformiad da, ac maent yn cael eu hannog i rannu eu harfer dda mewn grwpiau bach o ysgolion partner o fewn yr ALL a tri ALL cyfagos, yn ogystal â chael mynediad i gefnogaeth arbenigol pan fo hynny'n addas. Mae dwy o'r ysgolion hyn hefyd yn cynnig cefnogaeth ddwys i ysgolion partner mewn ALL cyfagos (Ysgol D ac Ysgol B).

Ar hyn o bryd, mae'r holl ysgolion yn cynllunio gweithgareddau ymyrraeth arbennig ar gyfer disgyblion blwyddyn 11, o bryd i'w gilydd yn unol ag arfer flaenorol. Mewn rhai ysgolion daw hyn o ganlyniad i gyngor a roddwyd gan ymgynghorwyr GwE. Nid oes unrhyw ysgol yn yr ALL ar hyn o bryd mewn gweithgarwch dilynol ôl-arolwg statudol gan Estyn.

Wreccsam

Mae'r naw ysgol i gyd wedi gosod targedau ar gyfer L2+ uwchben eu canolrif meincnod PYD, gyda phedair yn y chwarterel uchaf. Ym mhob achos mae'r targedau wedi'u gosod uwchben canlyniadau'r llynedd ac ym mhob achos yn cael eu cysidro'n realistig a dyheadol.

Y targed cyfanredol ar gyfer yr ALL gan yr holl ysgolion yw 62.4%, a fyddai'n golygu perfformiad arwyddocaol uwch na'r ffigwr L2+ ar gyfer 2015, a oedd yn 51.5%. Ym mis Rhagfyr, adroddwyd rhagfynegiad yn erbyn y targed gan yr holl ysgolion, ac roedd ffigwr cyfanredol yr ysgolion yn 59.4%, ychydig o dan y targed.

Ar gyfer 7 allan o'r 9 ysgol, mae'r rhagfynegiadau yn dynodi bod yr ysgolion ar y trywydd i gyflawni'r targed ac yn dangos darlun calonogol ar ôl un tymor o flwyddyn 11. Rhoddodd dwy ysgol ragamcaniadau a oedd ychydig dros 5% o dan y targed. Fodd bynnag, ar ôl y canlyniadau Mathemateg ym mis Ionawr mae'r ddwy ysgol yn mynegi eu bod yn awr ar drywydd cyrraedd y targed ar ôl rhagfynegiad diwygiedig (Ysgol A ac Ysgol B).

Felly, ar sail y wybodaeth gan yr holl ysgolion, mae'r rhagfynegiad perfformiad presennol ar gyfer yr ALL o 62.4% yn ymddangos yn gyraeddadwy, er bod hyn yn arwyddocaol uwch na'r haf diwethaf. Y rheswm am hyn yw bod pob ysgol wedi adrodd set o ganlyniadau Mathemateg calonogol ym mis Ionawr, ac mae un ysgol (Ysgol A) yn barod ar y trywydd i gofnodi gwelliant yn eu perfformiad L2+ o o leiaf 20%. Fodd bynnag, er mwyn i'r ALL fod yn fwy hyderus o allu cyrraedd y targed byddai angen gwybodaeth gadarnach, megis canlyniadau da yn y papurau modiwl Saesneg a gafodd eu sefyll ym mis Ionawr, a ddisgwyllir ym mis Mawrth.

Targed PYD ar gyfer L2+ gan ysgolion oedd 40.9%, sydd yn ymddangos yn hynod ddyheadol. Roedd y rhagfynegiad ym mis Rhagfyr yn 32.5%, sydd yn ymddangos i fod yn fwy unol â chanlyniadau disgwyliedig gan fod ffigwr yr ALL y llynedd ychydig yn is na 20%.

Mae tair o'r ysgolion (Ysgol C, Ysgol B ac Ysgol D) yn rhan o Her Ysgolion Cymru ac felly yn derbyn cefnogaeth drwy Ymgynghorydd Her dynodedig sy'n gweithio fel rhan o'r rhaglen genedlaethol. Mae'r chwe ysgol arall i gyd yn cael eu cefnogi gan un o Ymgynghorwyr Her GwE. Mae pedwar o'r ysgolion hyn (Ysgol E, Ysgol F, Ysgol G, Ysgol A) yn derbyn cefnogaeth sy'n cynnwys Ymgynghorydd Her wedi'i ddyrannu i'r ysgol a mynediad i gefnogaeth ychwanegol arbenigol, er enghraifft mewn Saesneg a

Mathemateg. Yn achos y tair ysgol olaf, mae'r gefnogaeth hon hefyd yn cynnwys lefel ddwysach o gyfraniad gan yr Ymgynghorydd Her, sydd yn adlewyrchu pryderon ynghylch y diffyg cynnydd yng nghanlyniadau TGAU haf diwethaf.

Mae gan yr ysgolion eraill (Ysgol H ac Ysgol I) record o berfformiad da, ac maent yn cael eu hannog i rannu eu harfer dda mewn grwpiau bach o ysgolion partner o fewn yr ALL a tri ALL cyfagos, yn ogystal â chael mynediad i gefnogaeth arbenigol pan fo hynny'n addas. Yn achos yr ysgol gyntaf mae yna her i fynd i'r afael â chwmp mewn perfformiad yn 2015, ond ar gyfer yr ail ysgol mae set addawol o ganlyniadau mathemateg yn dynodi'r potensial ar gyfer record ym mherfformiad TGAU'r haf yma.

Ar hyn o bryd, mae'r holl ysgolion yn cynllunio gweithgareddau ymyrraeth arbennig ar gyfer disgyblion blwyddyn 11, o bryd i'w gilydd yn unol ag arfer flaenorol. Mewn rhai ysgolion daw hyn o ganlyniad i gyngor a roddwyd gan ymgynghorwyr GwE.

Golyga ail-arolwg dilynol llwyddiannus gan Estyn mewn un ysgol (Ysgol B) yn hwyr yn nhymor yr Hydref nad oes unrhyw ysgol uwchradd yn yr ALL yn awr mewn categori gweithgarwch dilynol statudol gan Estyn.

4.0 Argymhellion

4.1 Gofynnir i'r Cyd-bwyllgor nodi cynnwys yr adroddiad

5.0 Goblygiadau ariannol

5.1 Nid oes goblygiadau ariannol yn codi o'r adroddiad hwn

6.0 Effaith o ran cydraddoldeb

6.1 Nid oes unrhyw oblygiadau gydraddoldeb newydd yn codi o'r adroddiad hwn.

7.0 Goblygiadau Personél

7.1 Nid oes unrhyw oblygiadau personél newydd yn codi o'r adroddiad hwn.

8.0 Ymgynghori a wnaed

8.1 Ymgynghorwyd ag aelodau Bwrdd Rheoli GwE yn ystod datblygu'r ddogfen.

9.0 Atodiadau

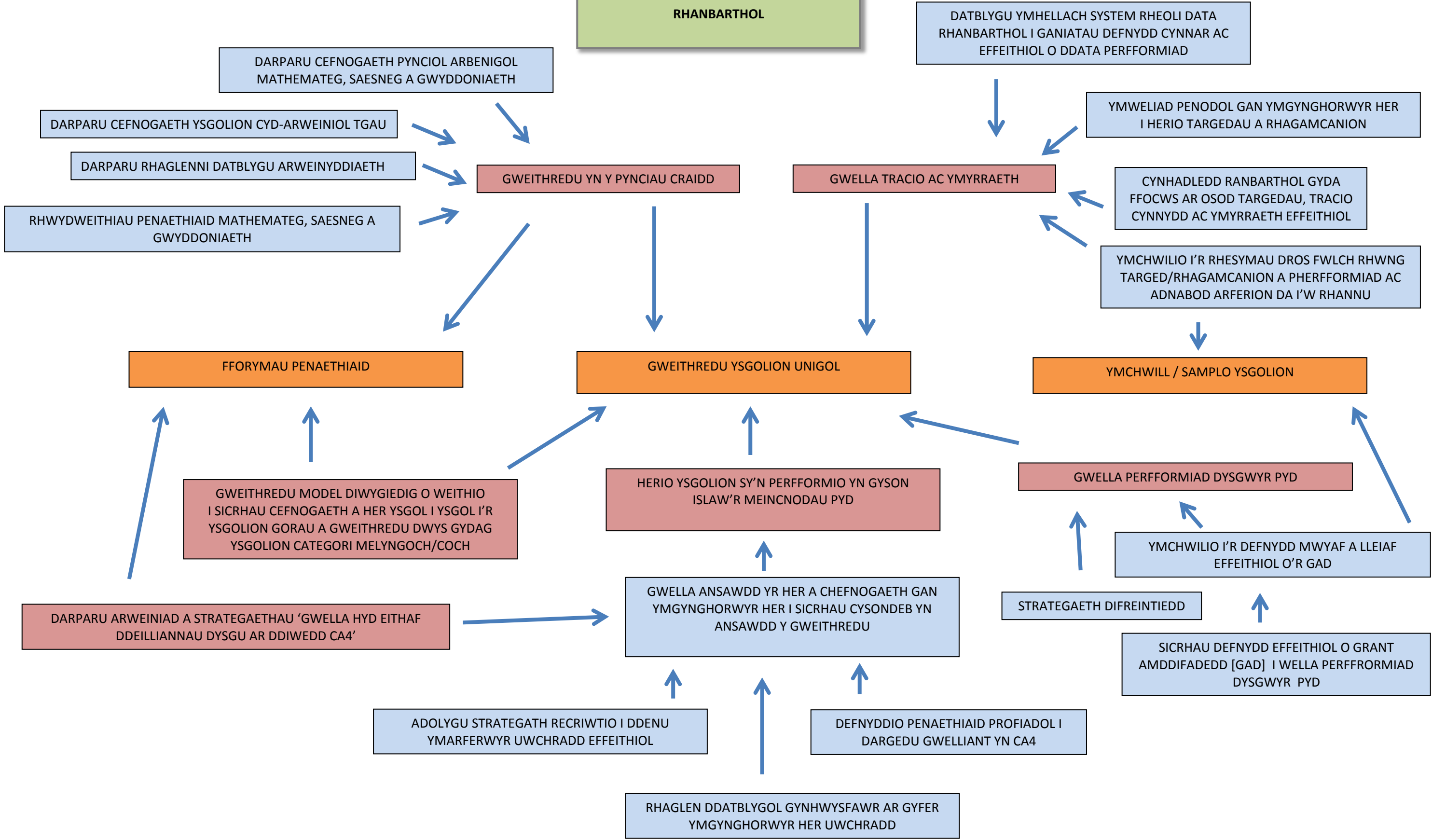
9.1 Crynodeb o strategaethau a weithredwyd i wella L2+ yn rhanbarthol

BARN Y SWYDDOGION STATUDOL

Swyddog Monitro: Dim sylwadau i'w hychwanegu o safbwynt priodoldeb

Swyddog Cyllid Statudol: Cyflwynir sylwadau, ar lafar fel bo'r angen, yng nghyfarfod y Cydbwyllgor

**GWELLA TL2+
RHANBARTHOL**



Tud. 26



ADRODDIAD I'R CYD-BWYLLGOR

27 Ionawr 2016

Adroddiad gan: Arwyn Thomas – Pennaeth Addysg Gwynedd

Pwnc: Rhwydwaith Cyfrwng Cymraeg ac Adeiladu Cynhwysedd

1.0 Pwrpas yr Adroddiad

1.1 Darparu diweddariad i Gydbwyllgor GwE ar weithgarwch a deilliannau'r Rhwydwaith uchod.

2.0 Cefndir

2.1 Cefndir y Rhwydwaith

Sefydlwyd y Rhwydwaith er mwyn sicrhau gwell mynediad at addysg cyfrwng Cymraeg i ddysgwyr ar draws y rhanbarth sy'n dymuno datblygu, cryfhau neu gynnal eu sgiliau dwyieithog. Mae'r Rhwydwaith yn llywio'r agenda er mwyn sicrhau bod y rhanbarth yn ymateb i ofynion ac egwyddorion:

- Strategaeth Addysg Cyfrwng Cymraeg
- Cynlluniau Strategol y Gymraeg Mewn Addysg yr awdurdodau
- Cynlluniau a Strategaethau Iaith yr awdurdodau

Ystyrir materion fel y gosodwyd allan yn y Cylch Gorchwyl neu fel y gofynnir amdanynt gan CCAC (ADEW) GC, GwE, Llywodraeth Cymru ac ESTYN, gan gymryd cyngor fel y bo'n briodol.

2.2 Cyllideb y Rhwydwaith

Grant Gwella Addysg (elfen Grant y Gymraeg mewn Addysg) = £2,468,930

3.0 Adroddiad Cynnydd

3.1 Yn erbyn y Cynllun Gwaith

3.1.1 Ehangu'r Siarter Iaith ar draws siroedd y gogledd

Ar gais Llywodraeth Cymru, yn dilyn adroddiadau cadarnhaol am lwyddiant y Siarter yng Ngwynedd, gofynnwyd i gael defnyddio arbenigedd ac arferion da Gwynedd er mwyn ymestyn y prosiect i ardaloedd eraill yng Nghymru.

Mae Cyngor Gwynedd yn darparu gwasanaeth ar ran LIC ar gyfer cyflawni 4 prif elfen, sef y gwaith o godi ymwybyddiaeth, cynnal cynhadledd hyfforddiant, rhannu gwybodaeth a lletya'r holiadur ar-lein, a'r broses achredu.

Codwyd ymwybyddiaeth yng nghyfarfod busnes Bwrdd Rheoli GwE yn Hydref 2015 a dirprwywyd y drafodaeth strategol i'r Rhwydwaith Cyfrwng Cymraeg ac Adeiladu Cynhwysedd.

Mae'r gwaith eisoes wedi cychwyn o ran darparu cefnogaeth i siroedd eraill i osod seiliau cadarn mewn lle i weithredu'r Siarter laith, gan roi arweiniad a darparu arferion da ar holl agweddau ymarferol y Siarter.

Cynhaliwyd trafodaethau yn y Rhwydwaith yn ystod Tymor yr Hydref o ran sicrhau cefnogaeth o fewn awdurdodau lleol, yn cynnwys sicrhau bod cydlynwyr yn cael eu penodi ar gyfer gweithredu'r Siarter ymhob sir ac mae cyfarfodydd pellach wedi eu cynnal er mwyn darparu cefnogaeth fwy dwys cyn mynd ati i weithredu o fewn eu siroedd.

Bydd cynhadledd i lansio'r Siarter laith yn swyddogol yn cael ei chynnal ar 22 Ionawr 2016 ac yma bydd gwybodaeth angenrheidiol yn cael ei rannu yn ogystal â'r gefnogaeth a'r adnoddau parod sydd ar gael. Mae'n holl bwysig felly fod pob ysgol yn mynychu'r gynhadledd gan fydd y wybodaeth yma yn allweddol i gefnogi'r gweithredu ac i sicrhau llwyddiant y cynllun.

3.1.2 Athrawon Ymgynghorol y Gymraeg / Canolfannau laith

Cynhelir cyfarfodydd yn dymhorol er mwyn rhannu arferion da sy'n bodoli ar draws y rhanbarth.

Yma trafodir sut mae awdurdodau yn cefnogi plant a phobl ifanc i'w galluogi i ymdoddi i gymdeithas ddwyieithog a chyfranogi'n llawn i brofiadau addysg ddwyieithog gan osod sylfaen dda yn y Gymraeg i fewnfudwyr.

3.1.3 Cynllun Strategol y Gymraeg mewn Addysg 2014-2017

Cynhaliwyd arolwg thematig gan Estyn (ar ran Llywodraeth Cymru) yn canolbwyntio ar weithredu Cynlluniau Strategol y Gymraeg mewn Addysg mewn awdurdodau lleol. Ymwelwyd â thrawstoriad o awdurdodau lleol ar hyd a lled Cymru yn ystod tymor yr hydref 2015. Dewiswyd Gwynedd a Fflint o ranbarth y gogledd.

Roedd yr adolygiad yn canolbwyntio'n benodol ar:

- Effaith Cynlluniau Strategol Cymraeg mewn Addysg ar wella'r cynllunio gan awdurdodau lleol ar gyfer addysg cyfrwng Cymraeg, hyd at wneud penderfyniadau amserol ar gyfer creu darpariaeth newydd yn ôl lefel y galw a ragwelir neu gyfarwyddebau polisi ar lefel leol neu genedlaethol

- Y dylanwad y mae Cynlluniau Strategol Cymraeg mewn Addysg wedi'i gael ar ysgogi a chefnogi camau i godi safonau Cymraeg, Cymraeg ail iaith ac addysgu pynciau eraill trwy gyfrwng y Gymraeg
- Y graddau y mae cyfrifoldeb statudol awdurdodau lleol am lunio Cynlluniau Strategol Cymraeg mewn Addysg yn caniatáu am gydweithio â gwasanaethau rhanbarthol gwella ysgolion, a chefnogaeth ganddynt

Yn ystod yr ymweliad, trafodwyd a chasglwyd tystiolaeth ar 7 canlyniad allweddol Cynlluniau Strategol Cymraeg mewn Addysg gan gyfweild swyddogion a rhanddeiliaid penodol o fewn yr awdurdodau.

Cafwyd adborth (anffurfiol) cadarnhaol ac adnabuwyd y cydweithio rhanbarthol yn gryfder, ac, yn benodol felly yng nghyd-destun y rhwydwaith ei hun, adnabuwyd y cyfarfodydd y Canolfannau Iaith, ehangu'r Siarter Iaith ar draws y gogledd a'r hyfforddiant trawsawdurdod fel achosion o arfer da a/neu ragorol.

3.2 Yn erbyn y Gyllideb
D/B.

4 Materion i'w hystyried

4.1 Dim.

5.0 Argymhellion

5.1 Dim.

6.0 Goblygiadau ariannol

6.1 Dim.

7.0 Effaith o ran cydraddoldeb

7.1 Dim.

8.0 Goblygiadau Personél

8.1 Dim.

9.0 Ymgynghori a wnaed

9.1 D/B.

10.0 Atodiadau

10.1 Cynllun Gweithredu Ehangu'r Siarter Iaith ar draws siroedd y gogledd.

BARN Y SWYDDOGION STATUDOL

Swyddog Monitro: Dim sylwadau i'w hychwanegu o safbwynt priodoldeb

Swyddog Cyllid Statudol: Deallaf fod Llywodraeth Cymru yn darparu grant penodol ar gyfer costau ynghlwm i ehangu'r siarter iaith ar draws siroedd y Gogledd

Ehangu'r Siarter Iaith ar draws siroedd y Gogledd – blwyddyn 1

Tud. 31

Targed / Gweithrediad	Deilliant	Rôl/cyfrifoldeb	Amserlen	Cost
<p><u>Codi ymwybyddiaeth ymhlith siroedd Conwy, Dinbych, Fflint a Wrecsam.</u></p> <p>Codi ymwybyddiaeth yng nghyfarfod busnes Bwrdd Rheoli GwE a dirprwyo'r drafodaeth strategol i'r Rhwydwaith Cyfrwng Cymraeg ac Adeiladu Cynhwysedd:</p> <ul style="list-style-type: none"> - Trafod ehangu'r Siarter i sicrhau cefnogaeth o fewn awdurdodau lleol, yn cynnwys sicrhau bod cydlynwyr yn cael eu penodi ar gyfer gweithredu'r Siarter ymhob sir. <p>Cynnal cyfarfod o'r Rhwydwaith Cyfrwng Cymraeg ac Adeiladu Cynhwysedd:</p> <ul style="list-style-type: none"> - Cyfarfod pellach/gweithdy ar gyfer cydlynwyr bob sir er mwyn darparu cefnogaeth mwy dwys cyn mynd ati i weithredu o fewn eu siroedd. 	<p>Awdurdodau wedi ymrwmo ac yn gefnogol i'r Siarter.</p> <p>Cydlynwyr wedi eu hadnabod.</p> <p>Rhwydwaith wedi perchnogi'r gwaith a chylch gorchwyl wedi ei sefydlu. Cefnogaeth yn ei le i sicrhau gweithrediad Y Siarter.</p>	<p>Rheolwr Prosiect Cyngor Gwynedd mewn cydweithrediad a Llywodraeth Cymru*</p> <p>Rheolwr Prosiect Cyngor Gwynedd.</p> <p>(ble nodir cydweithrediad rhwng Cyngor Gwynedd a LIC – rhoddir esboniad pellach yn y nodiadau atodol).</p>	<p>Gorffennaf-Medi</p> <p>Gorffennaf-Medi</p>	<p>Amser Swyddogion Cyngor Gwynedd a Chydlynwyr y Siroedd</p> <p>Lleoliad Lluniaeth Adnoddau</p>
<p><u>Gwaith hyfforddi</u></p> <p>Cynnal cynhadledd i benaethiaid ar draws y 4 sir er mwyn darparu arweiniad, cefnogaeth ac arferion da o ran gweithredu'r Siarter.</p> <p>Llunio cynnwys y gynhadledd – gan</p>	<p>Awdurdodau yn glir am ofynion gweithredu'r Siarter.</p>	<p>Rheolwr Prosiect Cyngor Gwynedd mewn cydweithrediad a Llywodraeth Cymru.</p> <p>Rheolwr Prosiect Cyngor</p>	<p>Hydref</p> <p>Awst/Medi</p>	<p>50 o benaethiaid y 4 sir + Gwynedd a Mon. Lleoliad.</p>

<p>ddefnyddio patrwm tebyg i'r gynhadledd a gynhaliwyd yng Ngwynedd gydag addasiadau i adlewyrchu'r ffaith nad un sir yn unig sydd ynghlwm.</p>		<p>Gwynedd a Chydlynnydd Siarter Iaith Cyngor Gwynedd, mewn cydweithrediad a Llywodraeth Cymru.</p>		<p>Lluniaeth. Siaradwyr Gwadd. Deunyddiau Amser Swyddogion Cyngor Gwynedd</p>
<p><u>Gwerthuso</u> Rhannu enghreifftiau o arferion da/y broses a ddefnyddiwyd i werthuso'r Siarter yng Ngwynedd yn y gynhadledd.</p>	<p>Pawb yn ymwybodol o'r broses werthuso.</p>	<p>Cyngor Gwynedd.</p>	<p>Hydref</p>	<p>Deunyddiau Amser Swyddogion Cyngor Gwynedd</p>
<p><u>Sefydlu gwaelodlin</u> Darparu arweiniad yn y gynhadledd ynglŷn a'r gwaith o sefydlu gwaelodlin a chyflwyno'r holiadur ar-lein. Lletya'r system ar ran y 4 sir a darparu cefnogaeth yn ôl yr angen.</p>	<p>Gwaelodlin wedi ei sefydlu yn unol a gofynion unigol y siroedd. System wedi ei chreu ac yn weithredol.</p>	<p>Cyngor Gwynedd – Cydlynnydd Siarter Iaith. Cyngor Gwynedd – TG.</p>	<p>Hydref Ar ôl hanner tymor yr hydref + parhaol</p>	<p>Amser Swyddogion Cyngor Gwynedd Uned TG Cyngor Gwynedd</p>

<p><u>Proses achredu</u></p> <p>Cyd-gysylltwyr Iaith Gwynedd i fod yn gyfrifol am y broses achredu ar draws y Gogledd - arweiniad/hyfforddiant i'w gynnal.</p>	<p>Cysondeb gweithredu mewn perthynas a'r broses achredu.</p> <p>% o'r 50 ysgol yn llwyddiannus yn y broses achredu y wobr efydd.</p>	<p>Rheolwr Cyngor Gwynedd mewn cydweithrediad a Llywodraeth Cymru.</p> <p>Cyngor Gwynedd (gallai partneriaid Llywodraeth Cymru gynorthwyo gyda'r gwaith o adnabod unigolion).</p>	<p>Gorffennaf/ Awst</p> <p>Tachwedd/ Rhagfyr</p>	<p>Amser Swyddogion a Chyd-gysylltwyr Iaith Gwynedd</p>
<p><u>Y Siarter</u></p> <p>Gwneud unrhyw addasiadau i gynnwys y ddogfen ei hun er mwyn adlewyrchu natur ieithyddol ardaloedd amrywiol.</p>	<p>Y Siarter wedi ei gwblhau.</p>	<p>Cyngor Gwynedd & y Rhwydwaith i arwain ar y drafodaeth yma.</p>	<p>Awst/Medi</p>	<p>Amser Swyddogion Cyngor Gwynedd</p>
<p><u>Adnoddau</u></p> <p>Darparu cynnwys adnoddau Gwynedd i Lywodraeth Cymru – er mwyn i LIC addasu i fod yn gydnaws a'n canllawiau brand ac i fod yn adnoddau cenedlaethol.</p>	<p>Sicrhau cysondeb, perchnogaeth ac ansawdd yr adnoddau.</p>	<p>Cyngor Gwynedd - Cydlynnydd Siarter Iaith Gwynedd.</p>	<p>Gorffennaf</p>	<p>Amser Swyddogion Cyngor Gwynedd</p>
<p><u>Monitro</u></p> <p>Darparu diweddariad rheolaidd a chyfarfod yn chwarterol gyda swyddogion Llywodraeth Cymru i drafod datblygiadau.</p>	<p>Sicrhau gweithrediad effeithiol o'r Siarter ar draws y gogledd.</p>	<p>Cyngor Gwynedd/Llywodraeth Cymru.</p>	<p>Parhaus</p>	<p>Amser Swyddogion Cyngor Gwynedd</p>



ADRODDIAD AR GYFER Y CYD-BWYLLGOR

27 IONAWR 2016

Adroddiad gan: Rheolwr Gyfarwyddwr GwE

Pwnc: Cynllun Busnes Rhanbarthol 2015-18 - Adroddiad Monitro

1.0 Pwrpas yr Adroddiad

1.1 Diweddarau aelodau'r Cyd-bwyllgor ar y cynnydd wrth gyflwyno Cynllun Busnes 2015-18.

2.0 Cefndir

2.1 Cafodd Cynllun Busnes Rhanbarthol 2015-18 ei gymeradwyo yn ystod cyfarfod y Cyd-bwyllgor ar 12 Tachwedd 2015.

2.2 Dyma'r adroddiad monitro cyntaf i'w gyflwyno i'r Cyd-bwyllgor.

3.0 Ystyriaethau

3.1 Yn seiliedig ar y dangosyddion lliw a ganlyn, mae'r Adroddiad Monitro yn ragio'r cynnydd hyd yma ac yn rhoi manylion ynghylch unrhyw benawdau/lliniaru angenrheidiol

C Cynnydd ar ei hôl hi yn gyffredinol

M Cynnydd o fewn amrywiad sy'n dderbyniol

G Cynnydd ar drac

3.2 Mae'r asesiad risg (RAG) yn dangos y cynnydd yn glir ac yn amlygu'r cerrig milltir sydd arnynt angen sylw brys ac sy'n peri'r risg fwyaf o beidio â chael eu bodloni.

4.0 Argymhellion

4.1 Gofynnir i'r Cyd-bwyllgor nodi cynnwys yr adroddiad.

5.0 Goblygiadau ariannol

5.1 Nid oes unrhyw oblygiadau ariannol yn codi o'r adroddiad hwn.

6.0 Effaith o ran cydraddoldeb

Nid oes unrhyw effaith newydd o ran cydraddoldeb yn codi o'r adroddiad hwn.

7.0 Goblygiadau Personél

7.1 Nid oes unrhyw oblygiadau newydd o ran personél yn codi o'r adroddiad hwn.

8.0 Ymgynghori a wnaed

8.1 Ymgynghorwyd â Bwrdd Rheoli GwE yn ystod datblygu'r ddogfen.

9.0 Atodiadau

9.1 Cynllun Busnes Rhanbarthol 2015-18 – Dangosfwrdd Monitro Cyd-bwyllgor (Ionawr 2016)

BARN Y SWYDDOGION STATUDOL

Y Swyddog Monitro: Cyflwynir unhryw sylwadau yn y cyfarfod

Y Swyddog Cyllid Statudol: Dim i'w ychwanegu o safbwynt priodoldeb ariannol

Blaenoriaeth 1.1 – Codi safonau dysgu ac addysgu i bob dysgwr ar draws y rhanbarth yn gyson yn y sector cynradd.

Cerrig Milltir 2015-16	Cynnydd hyd yma (wedi'i ragio)	Penawdau / Lliniaru
Mae gan bob ysgol ddogfennaeth strategol sy'n canolbwyntio ar godi safonau		Mae GwE wedi cynnig arweiniad i ysgolion ar ddisgwyliadau statudol newydd Llywodraeth Cymru o ran Cynlluniau Datblygu Ysgolion.
Tanberfformiad yn cael ei adnabod ac mae adnoddau yn cael eu neilltuo i dargedu ysgolion		Mae ysgolion GwE wedi cytuno ar gategori cefnogaeth ac mae cymedroli rhanbarthol a chenedlaethol mwy grymus ar waith.
Mae pob ysgol yn rhan o weithdrefnau grymus ar gyfer cymedroli asesiad athro		Mae GwE yn gweithio ar y cyd â'r tri chonsortia arall i ddatblygu gweithdrefnau cymedroli mwy grymus ar lefel genedlaethol ar gyfer 2015-16

Tud. 36

Blaenoriaeth 1.2: Codi safonau dysgu ac addysgu i bob dysgwr ar draws y rhanbarth yn gyson yn y sector uwchradd

Cerrig Milltir 2015-16	Cynnydd hyd yma (wedi'i ragio)	Penawdau / Lliniaru
Mae'r cwricwlwm a'r modelau asesu yn addas i'r diben		Mae pob ysgol wedi cymryd rhan mewn gweithdai TGAU newydd a ddarparwyd gan yr Ysgolion Cyd-arweiniol Penodwyd ymarferwyr arweiniol ar gyfer gwyddoniaeth, Cymraeg a Saesneg Arfarnu pellach yn dilyn setiau canlyniadau dechreuol
Mae gan ysgolion fynediad i rwydweithiau cefnogaeth addas ar gyfer y pynciau craidd, gan		LIC eto i gadarnhau cyllid ar gyfer cymorth ar ôl mis Mawrth 2016

gynnwys ysgolion Arweiniol ac ysgolion Cyd-arweiniol		<p>Penodwyd Ysgolion Cyd-arweiniol ar gyfer llythrennedd, rhifedd a'r TGAU newydd ac maent yn weithredol.</p> <p>Rhwydweithiau wedi'u sefydlu yn y pynciau craidd ar sail hybiau.</p>
--	--	---

Blaenoriaeth 2: Gwella ansawdd arweinyddiaeth a'i heffaith

Cerrig Milltir 2015-16	Cynnydd hyd yma (wedi'i ragio)	Penawdau / Lliniaru
Carfan gyntaf, ail a thrydydd o arweinwyr canol		Cohort 1 a 2 wedi cwblhau. Argymhellion yn dilyn arfarniad ffurfiol gan ymgynghorydd allanol wedi'u hymgorffori yng nghohort 3. Cohort 3 ar waith.
Carfan gyntaf Arweinwyr Canol Llythrennedd Corfforol wedi cymryd rhan yn y rhaglen datblygu berthnasol		Adborth cadarnhaol iawn. Roedd y cydbwysedd rhwng llythrennedd corfforol ac agweddau ar arweinyddiaeth yn llwyddiannus. Mae dyfodol y rhaglen yn dibynnu ar y cyllid fydd ar gael yn y dyfodol. Erys hyn yn ansicr iawn o hyd.
Carfan gyntaf Penaethiaid Profiadol (cyfanswm o 20) wedi cymryd rhan yn y rhaglen ddatblygu berthnasol		19 wedi cymryd rhan. Deilliannau cadarnhaol iawn. Arfarniad ffurfiol i'w gwblhau erbyn diwedd mis Chwefror 2016. Mae canfyddiadau dechreuol wedi'u hymgorffori i lunio cohort 2 - y dyddiad ar gyfer cohort 2 yw mis Mai 2016
YCA penodol wedi'u hadnabod ac wrthi'n datblygu arweinyddiaeth ar draws y rhanbarth		Penodwyd YCA ar gyfer llythrennedd, rhifedd, y TGAU newydd, ITM a PMG ac maent yn weithredol
GwE i barhau i weithio gyda LIC a'r Consortia i ddatblygu Rhaglen Datblygu Arweinyddiaeth Genedlaethol effeithiol		Yn dilyn llwyddiant y Rhaglen Datblygu Arweinyddiaeth Ganol a'r Rhaglen Datblygu Arweinyddiaeth ar gyfer Penaethiaid Profiadol a rhannu arfer dda â'r holl gonsortia, cafwyd diddordeb sylweddol gan gonsortia eraill. Mae 9 unigolyn o ranbarth ERW yn cymryd rhan yng nghohort 3 Arweinyddiaeth Ganol ac mae diddordeb hefyd ar gyfer cohort 4. Mae hyn yn rhan o'r cydweithio â LIC, y Bwrdd Datblygu Arweinyddiaeth Cenedlaethol a'r 4 consortia i ddatblygu Rhaglen Datblygu Arweinyddiaeth Genedlaethol a fydd yn adlewyrchu'r cerrig milltir a nodir yn y llwybr datblygu gyrfa.

Pob Ymgynghorydd Her wedi cymryd rhan yn y rhaglen ddatblygu unigryw (grŵp ac unigol yn ôl yr angen)		<p>Mae pob Ymgynghorydd Her wedi cymryd rhan mewn:</p> <ul style="list-style-type: none"> • Rhaglen 3-diwrnod benodol a phwrpasol ar ddatblygu sgiliau hyfforddi • Rhaglen ddatblygu bwrpasol a oedd yn seiliedig ar anghenion penodol e.e. y sgiliau angenrheidiol ar gyfer cefnogi a herio ysgolion categori coch a melyngoch (parhaus) <p>Yn y dyfodol, bydd DPP yn seiliedig ar gyfarfodydd rheoli perfformiad ac anghenion penodol y rhanbarth.</p>

Blaenoriaeth 3: Datblygu system ysgol sy'n hunan-wella

Tud. 38

Cerrig Milltir 2015-16	Cynnydd hyd yma (wedi'i ragio)	Penawdau / Lliniaru
Arweinwyr ysgolion yn chwarae rhan fwy sylweddol mewn llunio a chydlynu strategaethau i hybu system hunan wella		<p>Mae Rhaglen Herio a Chefnogi Ysgolion Gwyrdd/Melyn cadarn yn weithredol (blwyddyn beilot). Ymateb cadarnhaol i'r egwyddor o sefydlu system sy'n hunan-wella. Ymateb amrywiol hyd yma – grwpiau rhanddeiliaid penodol wedi'u sefydlu i weithio ar y cyd â GwE er mwyn arfarnu ac addasu fel bo'r angen. Model diwygiedig ar waith o fis Medi 2016.</p> <p>Rhaglen Herio a Chefnogi Ysgolion Melyn (blwyddyn beilot). Ymweliadau dechreuol gan Ymgynghorwyr Her wedi'u cwblhau a rhannwyd blaenoriaethau datblygol cytûn</p> <p>Yn sgil y model newydd o weithio, mae capasiti wedi'i ryddhau i gynnig rhagor o gefnogaeth ddwys i ysgolion categori coch a melyngoch.</p> <p>Mae cydweithio rhwng ysgolion yn datblygu yn effeithiol ar draws y rhanbarth</p>

Model gweithio wedi gwreiddio ar draws y rhanbarth sy'n datblygu cynhwysedd yn ein hysgolion i symud tuag at system ysgol sy'n hunan wella o fewn y ddwy flynedd nesaf		Sicrhawyd rhagor o gapasiti. Pecynnau pwrpasol a phenodol ar gyfer ysgolion categori coch a melyngoch yn datblygu yn effeithiol.
Mae gan GwE fwy o gynhwysedd i ddarparu mwy o gefnogaeth ddwys i ysgolion melyngoch a choch		Grwpiau rhanddeiliaid wedi'u sefydlu. Mae'r Cyfarwyddwr Cynorthwyol yn cydweithio'n benodol â'r holl gonsortia i greu diffiniad o ac arweiniad ar gyfer system sy'n hunan-wella. Gwaith y dyfodol: <ul style="list-style-type: none"> Defnyddio'r diffiniad a'r arweiniad er mwyn codi ymwybyddiaeth a dealltwriaeth o agweddau allweddol a gofynion datblygu system sy'n hunan-wella ar draws y rhanbarth. Gweithio ar y cyd â rhanddeiliaid allweddol i symud yr agenda ymlaen.

Blaenoriaeth 4: Gwella gweithdrefnau mewnol er mwyn sicrhau gwasanaeth herio a chefnogi effeithiol a chyson ar draws y Rhanbarth

Cerrig Milltir 2015-16	Cynnydd hyd yma (wedi'i ragio)	Penawdau / Lliniaru
Fframwaith perfformiad ac atebolrwydd yn weithredol		Perfformiad ac atebolrwydd wedi'u cryfhau ymhellach; fodd bynnag, mae datblygu pellach i'w wneud.
Cyfarwyddwr Cynorthwyol [Safonau] yn monitro'r fframwaith i ddatblygu ar yr arferion gorau a sicrhau datblygiad parhaus y model		Proses barhaus
Uwch Ymgynghorwyr Her yn rhoi mwy o her ac atebolrwydd i Ymgynghorwyr Her		Proses monitro newydd yn weithredol ac yn barhaus
Cyfarwyddwyr Cynorthwyol [Safonau] yn ymwneud â gwaith traws-ranbarthol cenedlaethol i sicrhau		Cafwyd cyfarfod dechreuol ac mae cyfarfodydd ar y cyd â'r consortia wedi'u cynllunio ar gyfer mis Chwefror a Mawrth 2016

bod timau GwE yn perfformio yn unol â disgwyliadau'r model cenedlaethol.		
Uwch Ymgynghorwyr Her yn sicrhau ansawdd y cynnydd a wneir yn erbyn gwaith a gomisiynir a'r Cyfarwyddwr Cynorthwyol [Safonau] yn monitro		Trefniadau monitro newydd yn weithredol ac yn barhaus ar sail unigol
Gweithdrefnau cadarn ar waith ar gyfer cymedroli categoreiddio rhanbarthol		Proses Ddilysu Ranbarthol a Chenedlaethol wedi'i chwblhau
Gweithdrefnau Rheoli Perfformiad cadarn yn llawn weithredol ar draws yr hybiau		Mae gweithdrefnau rheoli perfformiad newydd wedi'u mabwysiadu ac yn cael eu gweithredu
Rhaglen hyfforddi YH berthnasol yn cael ei chyflwyno a'i heffaith yn cael ei harfarnu		
Aelodau UDRh ar secondiad o'n hysgolion yn cael eu huwchsgilio a'u lleoli a'u defnyddio'n effeithiol fel YH.		
Model gweithio newydd o adolygu cymheiriaid ar waith ac yn cael ei arfarnu		Mae'r model yn weithredol ac ar fin cael ei arfarnu.

Blaenoriaeth 5: Sicrhau bod trefniadau llywodraethu, arwain a rheoli GwE yn effeithiol

Cerrig Milltir 2015-16	Cynnydd hyd yma (wedi'i ragio)	Penawdau / Lliniaru
Mae Bwrdd Rheoli GwE a'r Uwch Dîm Arwain yn gweithio gyda phwyllgorau craffu yr awdurdod lleol perthnasol i weithredu rhaglen waith gydlynus mewn perthynas â gwella ysgolion		Cyflwynwyd adroddiad i'r Cyd-bwyllgor a chafwyd cyfarfod gyda'r Cadeiryddion a'r Swyddogion Craffu i drafod a chytuno ar y rhaglen waith.

Adolygu'r Cytundeb Rhyng-Awdurdod mewn perthynas â'r Model Cenedlaethol		Drafft ar waith
Bwrdd Ymgynghorol yn datblygu ei rôl 'cyfaill beirniadol'		



ADRODDIAD AR GYFER Y CYD-BWYLLGOR

27 IONAWR 2016

Adroddiad gan: Rheolwr Gyfarwyddwr GwE

Pwnc: Trefniadau Arolygiadau Consortiwm Rhanbarthol Estyn (Ebrill 2016)

1.0 Pwrpas yr Adroddiad

1.1 Hysbysu aelodau'r Cyd-bwyllgor ar drefniadau Arolygiadau Consortiwm Rhanbarthol Estyn.

2.0 Cefndir

2.1 Gofynnodd Llywodraeth Cymru i Estyn adrodd ar y cynnydd sy'n cael ei wneud yn genedlaethol gan gonsortia o ran gwella ysgolion. Cyhoeddwyd adroddiad Estyn ym Mehefin 2015. Er ei fod yn cyfeirio at gonsortia unigol lle bo'n berthnasol, adroddiad ar gynnydd cenedlaethol oedd yr adroddiad yn bennaf. Gofynnodd Archwilydd Cyffredinol Cymru i Swyddfa Archwilio Cymru adrodd ar gynnydd ar y consortia hefyd, a cyhoeddwyd adroddiad ar wahân ar y pryd. Bu Estyn a Swyddfa Archwilio Cymru yn gweithio gyda'i gilydd yn agos wrth lunio eu hadroddiadau.

2.2 Mae Llywodraeth Cymru wedi gofyn i Estyn fynd i'r afael â'u hadroddiad trwy arolygu ac adrodd ar bob consortiwm yn unigol. Bydd pob un o'r pedwar consortiwm yn cael eu harolygu yn ystod y cyfnod rhwng Chwefror 2016 a Gorffennaf 2016.

2.3 Mae'r Model Cenedlaethol ar gyfer Gweithio Rhanbarthol a'r arweiniad atodol yn nodi disgwyliadau'r llywodraeth ynglŷn â rôl a chyfrifoldebau consortia a'r berthynas sydd ganddynt ag awdurdodau lleol. Mae'r holl gyfrifoldebau statudol am addysg yn aros gydag awdurdodau lleol. Mae dull Estyn o arolygu consortia wedi'i seilio ar yr agweddau perthnasol ar y Fframwaith Arolygu Cyffredin.

3.0 Ystyriaethau

3.1 Bydd yr arolygiad ar y safle yn GwE yn cael ei gynnal yn ystod 18-29 Ebrill 2016.

3.2 Bydd wythnos 1 yn cael ei defnyddio i gasglu tystiolaeth ar draws y rhanbarth am ei waith ar lefel ysgol. Bydd arolygwyr yn cyfarfod â phenaethiaid, llywodraethwyr a rheolwyr gwasanaethau

awdurdodau lleol. Bydd arolygwyr yn cyfarfod ag ystod o staff sy'n cymryd rhan mewn rhoi cymorth o ysgol i ysgol, yn ddarparwyr a buddiolwyr fel ei gilydd. Bydd arolygwyr yn cyfarfod ag ymgynghorwyr her a staff consortiwm eraill sy'n darparu gwasanaethau uniongyrchol i ysgolion (e.e. ymgynghorwyr llythrennedd, ymgynghorwyr y Cyfnod Sylfaen). Bydd arolygwyr yn adolygu ystod o dystiolaeth am ysgolion, fel adroddiadau am ysgolion gan ymgynghorwyr her (gan gynnwys adroddiadau cyn-arolygiad ac adroddiadau cynnydd ar gyfer ysgolion yn y categori gweithgarwch dilynol). Oherwydd cyrhaeddiad daearyddol y consortia, gallai arolygwyr ddefnyddio mwy nag un ganolfan ar gyfer cyfweiliadau yn ystod yr wythnos hon. Ar ddiwedd wythnos 1, bydd arolygwyr yn dechrau arfarnu ansawdd y gwasanaethau a ddarperir gan y consortiwm a datblygu rhagdybiaethau yn sail i'r gwaith yn wythnos 2.

3.3 Bydd wythnos 2 yn cael ei defnyddio i ganolbwyntio ar arweinyddiaeth a rheolaeth y consortiwm. Bydd arolygwyr yn defnyddio hunanarfarniad y consortiwm ynghyd ag arfarniadau cynnar o wasanaethau o wythnos 1 fel man cychwyn ar gyfer trafodaethau gydag uwch arweinwyr. Bydd arolygwyr yn cyfarfod â rheolwr gyfarwyddwr y consortiwm, uwch staff eraill y consortiwm, cydbwyllgor neu aelodau o fwrdd y cwmni, aelodau o'r bwrdd ymgynghorol, prif swyddogion addysg yr awdurdod lleol, prif swyddogion gweithredol awdurdodau lleol, aelodau o gabinet y cyngor, cadeiryddion pwyllgorau craffu ac unrhyw bartneriaid arwyddocaol eraill. Ar gyfer wythnos 2, bydd arolygwyr yn gweithio yn swyddfa ganolog y consortiwm, neu'n agos ati.

3.4 Ni fydd Estyn yn llunio barn gyffredinol ar berfformiad presennol a rhagolygon gwella oherwydd natur ddatblygol consortia.

3.5 Ni fydd Estyn yn llunio barnau ar gyfer y cwestiynau allweddol. Bydd barnau'n cael eu llunio ar gyfer y dangosyddion ansawdd sy'n briodol: 1.1 (Safonau); 2.1 (Cymorth ar gyfer gwella ysgolion); 3.1 (Arweinyddiaeth); 3.2 (Gwella Ansawdd); 3.3 (Gweithio mewn partneriaeth); 3.4 (Rheoli adnoddau).

3.6 Bydd arolygiad dilynol (ar ôl tua 12 mis) yn edrych ar gynnydd yn erbyn yr argymhellion a osodir.

3.7 Cyn yr arolygiad, bydd Estyn yn gofyn am farn rhanddeiliaid arwyddocaol trwy ddefnyddio arolwg canfyddiad electronig. Bydd yr arolwg canfyddiad hwn yn casglu barn penaethiaid a chadeiryddion cyrff llywodraethol am eu consortiwm a bydd Estyn yn cymharu'r canfyddiadau ar draws y consortia ac yn defnyddio'r canfyddiadau i lywio trywyddau ymholi. Mae'r arolwg yn agored hyd nes 5yh, Dydd Gwener 29 Ionawr 2016, ac ar gael drwy wefan Estyn:

<http://www.estyn.llyw.cymru/arolwg-gwasanaethau-addysg>

3.8 Mae'r adroddiad hunan-arfarniad yn erbyn y nodweddion ansawdd dilynol yn cael ei baratoi a bydd yn cael ei gyflwyno yng nghyfarfod nesaf y Cyd-bwyllgor: 1.1 (Safonau); 2.1 (Cymorth ar gyfer gwella ysgolion); 3.1 (Arweinyddiaeth); 3.2 (Gwella Ansawdd); 3.3 (Gweithio mewn partneriaeth); 3.4 (Rheoli adnoddau).

3.9 Cynhaliwyd hyfforddiant i enwebeion ar 8 Rhagfyr 2015, a mynychodd dau Gyfarwyddwr Cynorthwyol GwE.

3.10 Bydd arolygwyr Estyn yn cwrdd ag aelodau'r Cyd-bwyllgor yn ystod ail wythnos yr arolwg (w/c 25/04/16).

4.0 Argymhellion

4.1 Gofynnir i'r Cyd-bwyllgor nodi cynnwys yr adroddiad.

5.0 Goblygiadau ariannol

5.1 Nid oes unrhyw oblygiadau ariannol yn codi o'r adroddiad hwn.

6.0 Effaith o ran cydraddoldeb

6.1 Nid oes unrhyw effaith newydd o ran cydraddoldeb yn codi o'r adroddiad hwn.

7.0 Goblygiadau Personél

7.1 Nid oes unrhyw oblygiadau newydd o ran personél yn codi o'r adroddiad hwn.

8.0 Ymgynghori a wnaed

8.1 Mae Bwrdd Rheoli GwE a Bwrdd Ymgynghorol GwE yn ymwybodol o'r datblygiadau diweddaraf ac yn cael ei ymgynghori fel rhan o'r paratodau a datblygiad yr hunan-arfarniad.

9.0 Atodiadau

9.1 Estyn: Gwella Ysgolion trwy Consortia Addysg Rhanbarthol

http://www.estyn.llyw.cymru/thematic-reports/gwella-ysgolion-trwy-gonsortia-addysg-rhanbarthol-mehefin-2015?_ga=1.86449432.1296553391.1425467812

BARN Y SWYDDOGION STATUDOL

Y Swyddog Monitro: Dim sylwadau i'w hychwanegu o safbwynt priodoldeb

Y Swyddog Cyllid Statudol: Cyflwynir sylwadau ar lafar, fel bo angen, yng nghyfarfod y Cydbwyllgor